



RELATÓRIO SUSTENTABILIDADE
2019

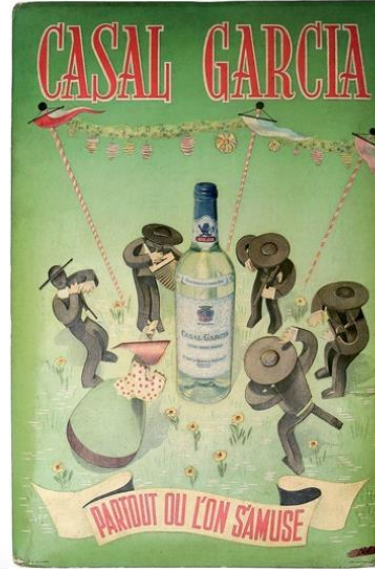
- O Grupo Aveleda
- Sistema de Gestão Integrado
- Desempenho Ambiental
- Plano de Sustentabilidade- Objetivos e Metas 2019/2020
- Água e Efluentes
- Resíduos
- Ar e Emissões para a atmosfera
- Produção de Ruído
- Consumo de Energia
- Aspetos associados ao Transporte
- Acidentes ambientais e sua prevenção
- Viticultura Sustentável
- Comunicação
- Cumprimento Legal

Quem somos

O Grupo Aveleda é constituído pela Holding Fernando e Irmãos SGPS, SA, e detém a Aveleda S.A., uma empresa dedicada à produção de vinhos com qualidade reconhecida no país e internacionalmente, gerida há mais de 2 séculos pela mesma família. Desde 1870, a Aveleda tem sido gerida e cuidada pela mesma Família.

Marcas reconhecidas pela sua qualidade | Ética e valores exemplares | Uma paixão genuína pelo vinho

Empresa Familiar



Marcas Reconhecidas



Paixão genuína



Pessoas Aveleda



ADN Aveleda



PROPÓSITO
PURPOSE

- MELHORIA CONTÍNUA
CONTINUOUS IMPROVEMENT



FOCO
FOCUS

- CULTIVAR GRANDES MARCAS
TO CUTIVATE GREAT BRANDS



ATITUDE
ATITUDE

- ÉTICA, EXIGÊNCIA, PAIXÃO
ETHICS, EXIGENCY, PASSION

ORGULHO EM DEIXAR MARCA, DESDE 1870

PROUD TO LEAVE A MARK, SINCE 1870

A Aveleda é uma empresa familiar que, desde a sua fundação em 1870, alia tradição e inovação.

O saber secular da Aveleda e a sua vontade constante de inovar estão na origem de vinhos de qualidade superior, que têm conquistado vários prémios nacionais e internacionais.

O reconhecimento do trabalho desenvolvido pela empresa ao longo do tempo, tornaram a Aveleda num dos mais prestigiados produtores de vinho em Portugal.

É objetivo da Aveleda, promover e desenvolver os conhecimentos e competências nas áreas das energias renováveis, eficiência energética, desenvolvimento sustentável e ecoeficiência.

O desempenho ambiental, a prevenção da poluição, a transparência e a comunicação com o exterior e com a comunidade (onde se incluem os nossos colaboradores) são fatores de destaque na nossa atuação.

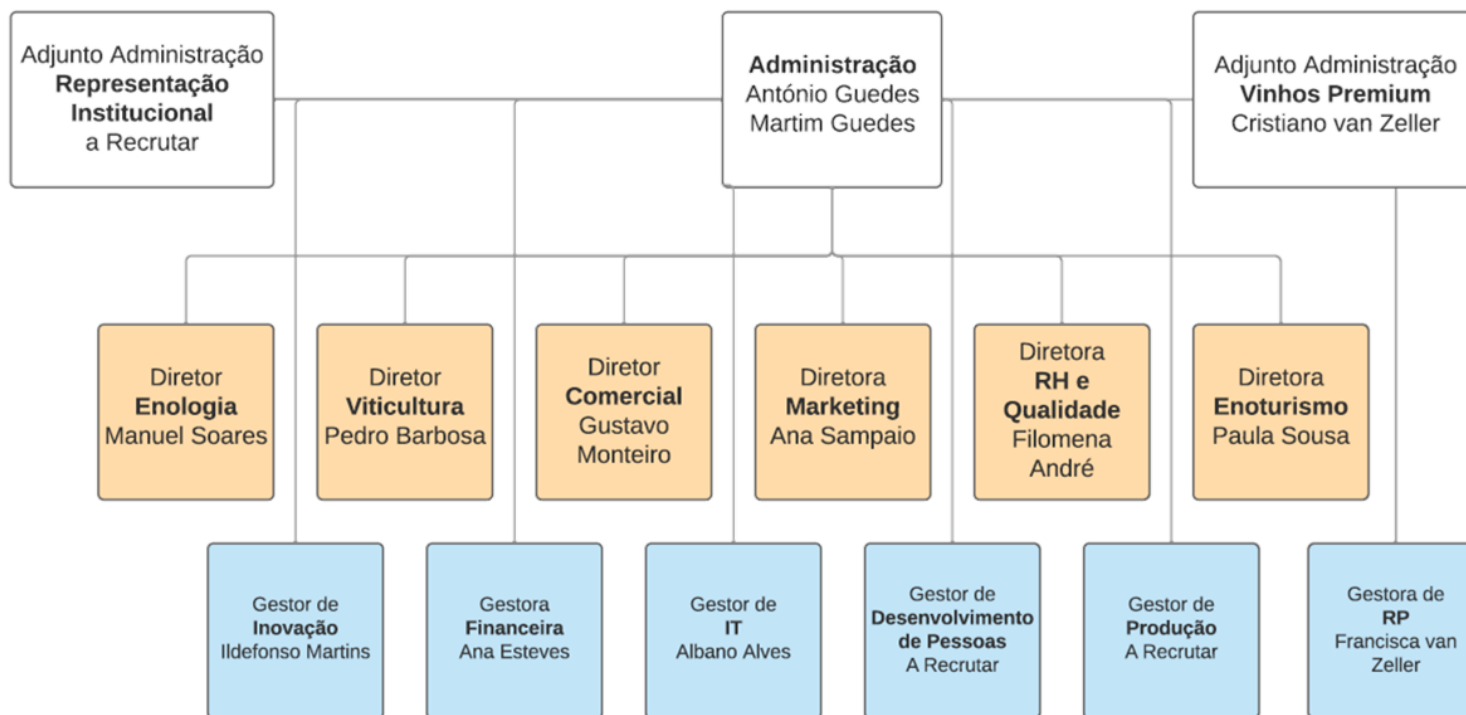
O presente documento constitui o relatório social e sustentabilidade da Aveleda.

Os dados existentes neste relatório são referentes ao ano 2019.





ORGANOGRAMA GLOBAL

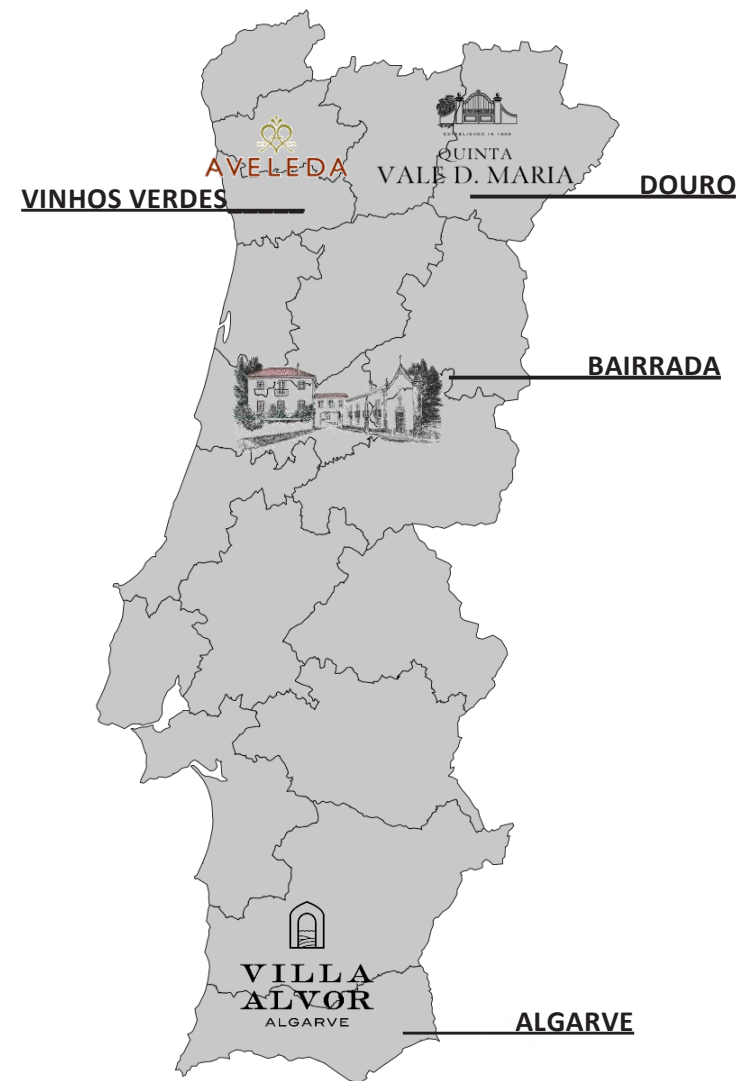




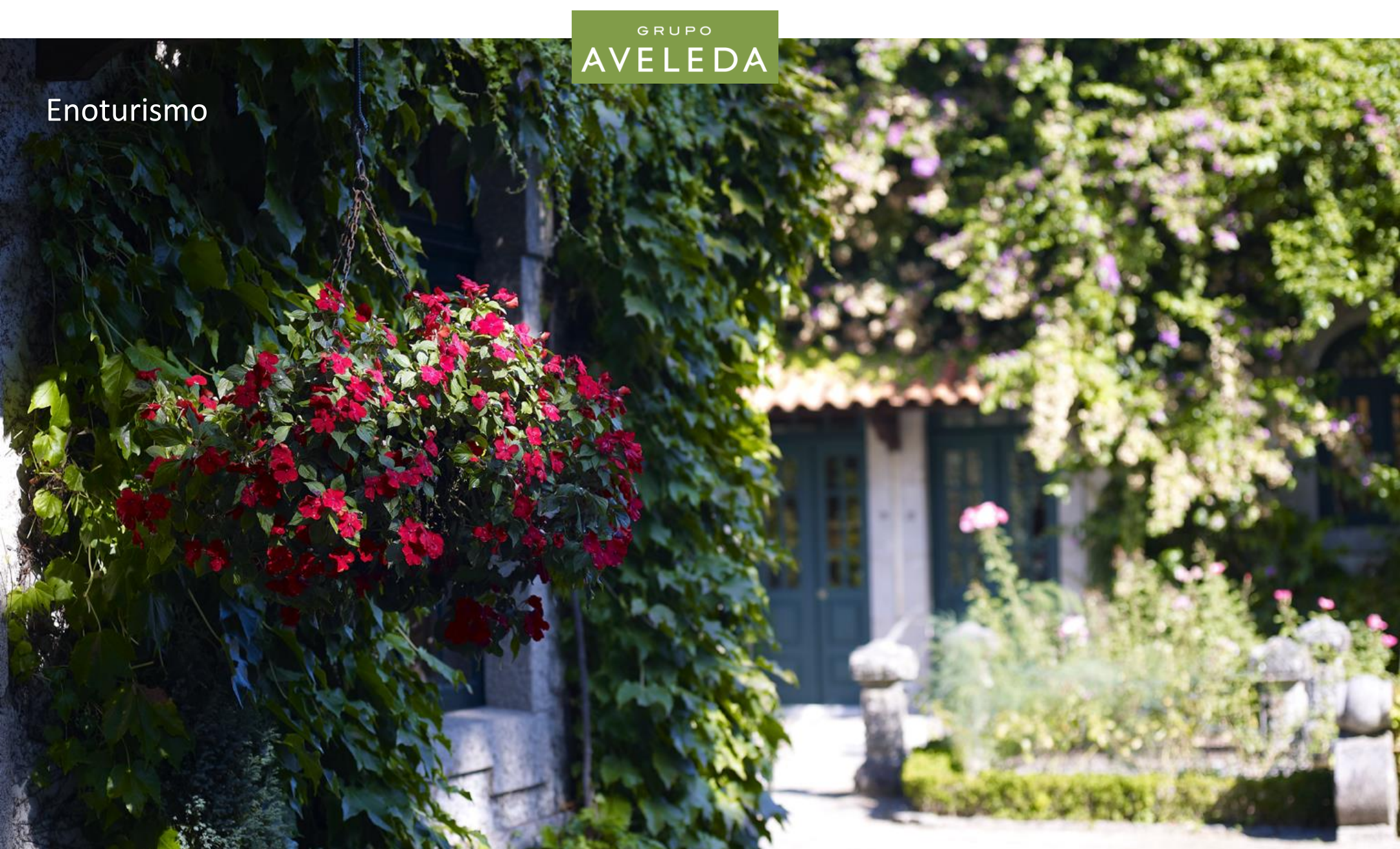
Onde estamos presentes

O Grupo Aveleda possui quintas e vinhas em 4 regiões demarcadas de Portugal - Vinhos Verdes, Douro, Bairrada e Algarve, de onde destacamos as propriedades mais emblemáticas:

- Aveleda - Região dos Vinhos Verdes;
- Quinta Vale do Sabor – Douro;
- Quinta Vale D. Maria - Douro;
- Quinta D’Aguieira - Bairrada;
- Villa Alvor – Algarve.



Enoturismo



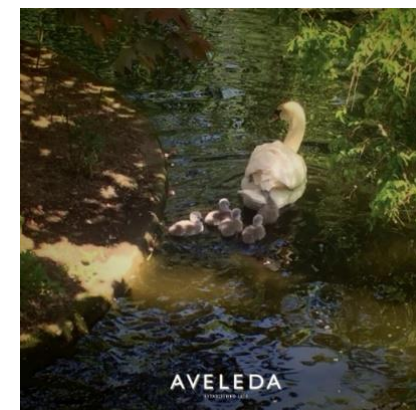
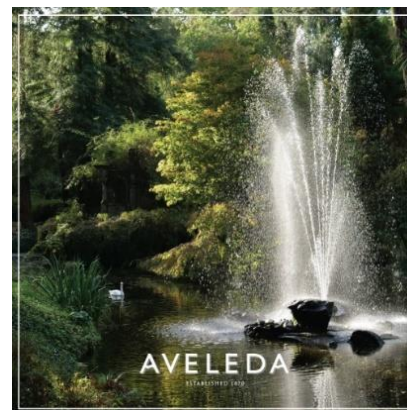
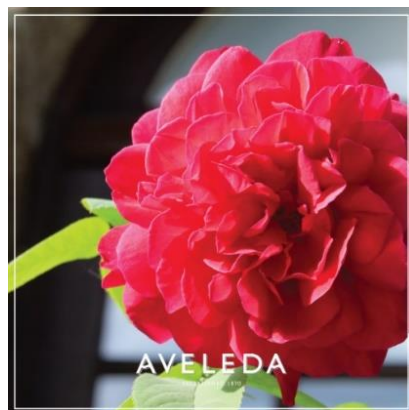
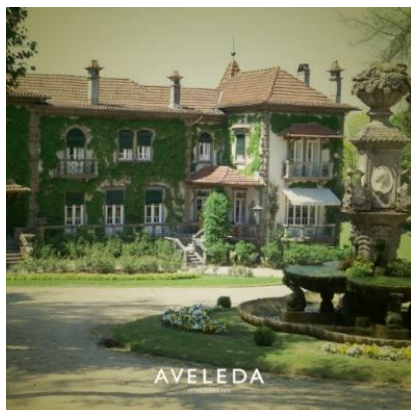
No coração da Região dos Vinhos Verdes, envolta em detalhes, através do tempo, rendida aos sentidos. É assim a descoberta da mágica Quinta da Aveleda.

Além do seu importante património arquitetónico, a Aveleda é também conhecida pelos seus parques e jardins, onde florescem raras espécies de árvores, algumas das quais centenárias, como o cedro japonês, o cipreste dos pântanos ou a sequoia americana.

Em 2011 a Aveleda foi galardoada com o prémio internacional *Best of Wine Tourism 2011* na categoria de «Arquitetura, Parques e Jardins». Desde 2015, a Aveleda é distinguida com o certificado de excelência do Tripadvisor.

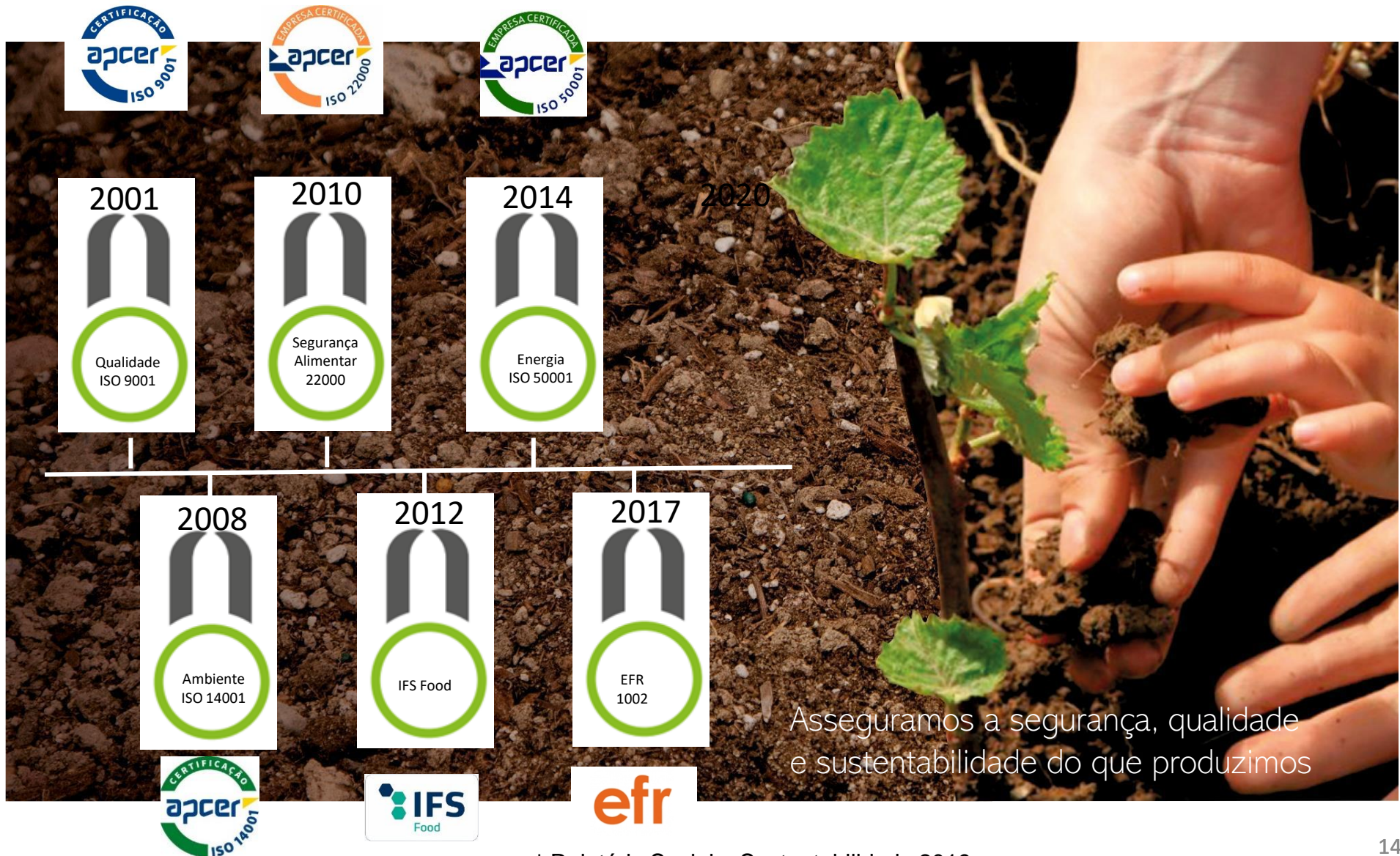
Todos os espaços que se visitam na Quinta da Aveleda são já, em si mesmos, uma descoberta única.

Para completar uma experiência imersa nos sentidos, o Enoturismo oferece um leque de serviços criados à medida de quem nos visita.





Sistema de Gestão Integrado



A Aveleda, consciente da importância da satisfação dos seus clientes e acionistas, continua a apostar na garantia da qualidade e segurança alimentar dos produtos, na preservação do ambiente e desenvolvimento sustentável, com utilização de energia eficiente, capitalizando uma imagem excepcional de organização eficiente, saúde e segurança de todos os colaboradores, preservação e desenvolvimento de um património familiar e de responsabilidade social.

No âmbito do sistema de gestão integrado, em 2019 a Aveleda manteve o âmbito das certificações, procurando sempre a otimização dos processos com aumento de produtividade e melhoria de resultados, comunicação e alinhamento transversal.

Certificações 2019:

- ISO 9001 Sistema de Gestão da Qualidade.
- ISO 22000 Sistema de Gestão da Segurança Alimentar.
- ISO 14001 Sistema de Gestão Ambiental.
- ISO 50001 Sistema de Gestão da Energia.
- Sistema de Gestão IFS (certificação de qualidade e segurança alimentar exigida como requisito para alguns mercados, exemplo; Alemanha).
- Certificado EFR, para empresas familiarmente responsáveis.

Na procura constante da melhoria contínua, os objetivos são divulgados a todos os colaboradores, e seguidos mensalmente nas reuniões de Processos e Report Mensal onde é possível avaliar o desempenho através de indicadores específicos assim com o controlo e monitorização.

A documentação e suporte do SGI na Aveleda está estabelecido de acordo com a seguinte estrutura que em 2019 passou para o repositório **Onedrive/Sistema de Gestão**:

Nível I- Política, Plano Estratégico, Orçamento e Manual de Gestão

Nível II – Rede de Processos

Nível III- Procedimentos Operativos, Procedimentos Ensaio, Standards de Trabalho e Planos de Inspeção e Ensaio

Nível IV- Registos e Impressos



Os nossos Colaboradores

Promover uma cultura capaz de atrair o melhor talento, desenvolver continuamente as competências das nossas pessoas e equipas, reconhecer e premiar o seu desempenho são os eixos que norteiam a gestão integrada de talento que preconizamos.

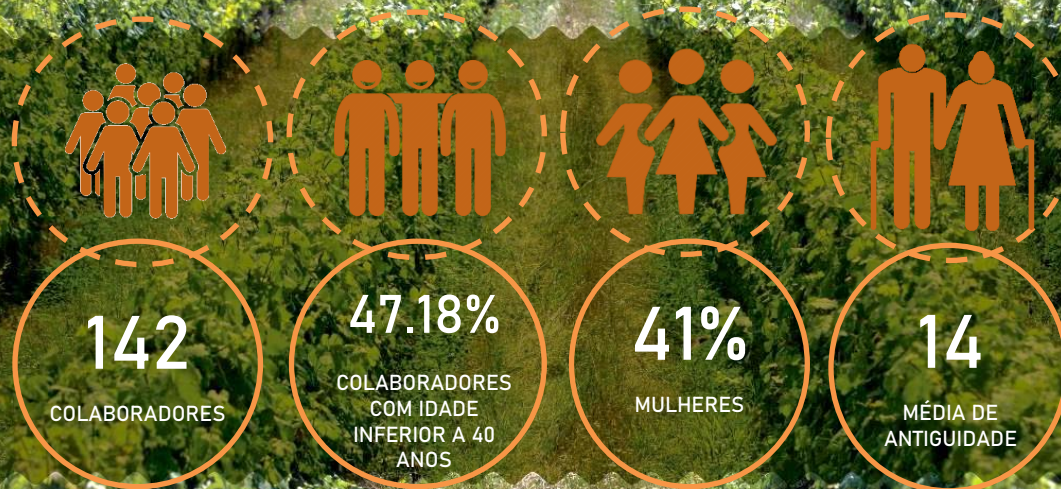
A formação, sensibilização e as competências são fatores determinantes e decisivos na aplicação da Política de Gestão. Para tal, é estabelecido um plano de formação, através da identificação de necessidades internas.

A Aveleda estabelece também parcerias e protocolos com algumas organizações e estabelecimentos de ensino possibilitando a realização de estágios Profissionais e curriculares nas varias diversas áreas.

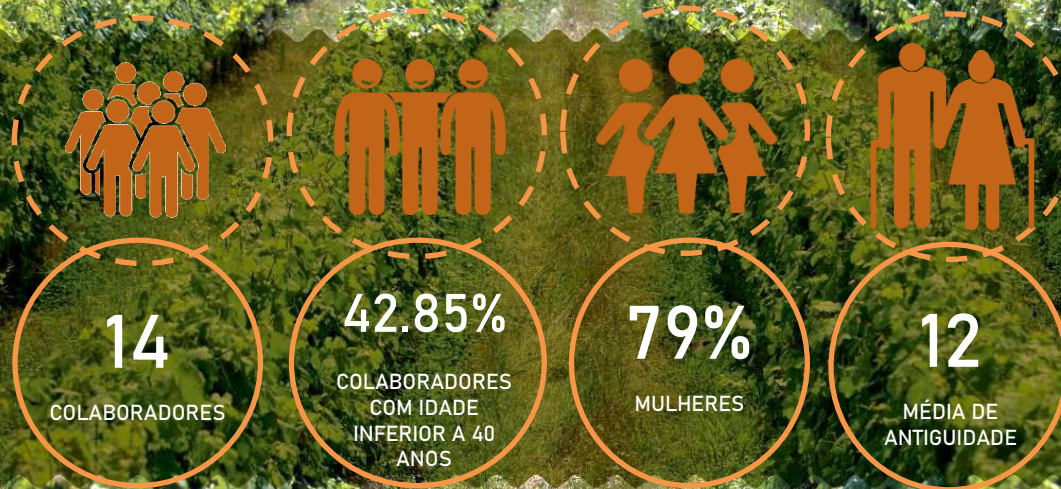
Em 2019 foram registadas **4821h de formação, 5 estágios do IEFP e 22 estágios curriculares.**

Hoje a Aveleda orgulha-se de ter construído as condições que permitiram potenciar, de acordo com as necessidades dos diferentes segmentos de colaboradores, o desenvolvimento das suas pessoas, de forma transversal , considerando as diferentes gerações e geografias que caracterizam o nosso capital humano.

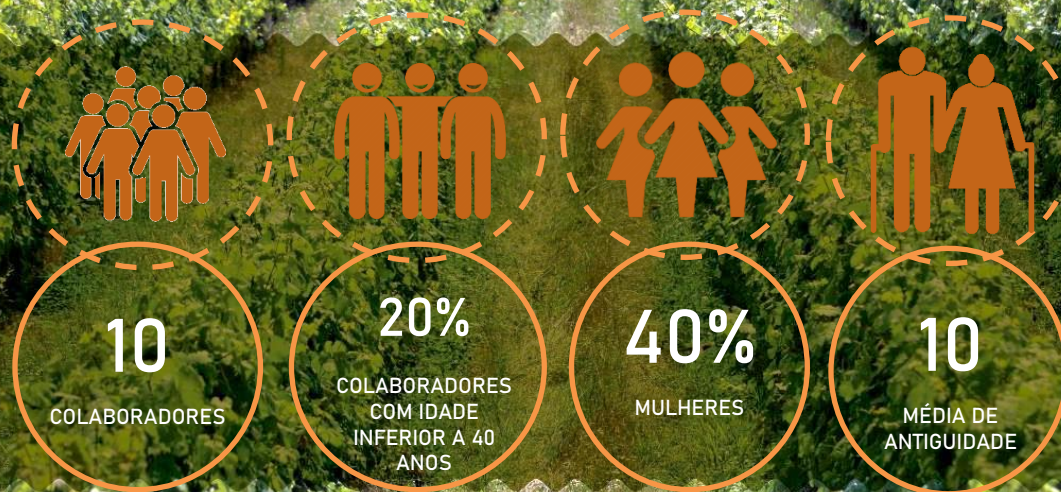
Os colaboradores Aveleda



Queijaria



Quinta Vale Dona Maria



+família



Procuramos garantir que todas as empresas do grupo partilham de uma cultura comum e que, desta forma, se regem pelos mesmos valores, princípios e atitudes .

Conscientes da importância da família na nossa vida a Aveleda é desde 2017 uma empresa certificada pela norma EFR (Empresa familiarmente responsável) um projeto que resume medidas de conciliação e valores que constituem a nossa cultura, aquilo que esperamos das nossas equipas, bem como os pilares que definem a forma como trabalhamos.

Eixos das medidas desenvolvidas:

- Qualidade no trabalho;
- Flexibilidade temporal e espacial;
- Apoio à família do colaborador;
- Desenvolvimento de competências profissionais;
- Igualdade de oportunidades;

Algumas Medidas Efr na Aveleda



Kit Boas vindas para novos colaboradores



Oferta de Dia de Aniversário



Ginástica laboral



Oferta de Novos Produtos



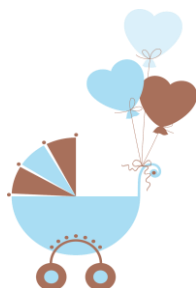
Kit casamento



Medicina Curativa



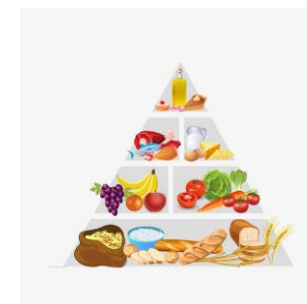
Eventos Aveleda



Kit Bebê Aveleda



Protocolos e Parcerias



Oferta de pão e fruta



Saúde e Segurança no Trabalho

A responsabilidade pelas condições, oportunidades e desenvolvimento de todos os Colaboradores do Grupo não pode deixar ser uma prioridade.

- A segurança é um investimento e não um custo.
- Abrange todos os colaboradores.
- Previne acidentes e doenças profissionais.
- Garante a Qualidade de vida no trabalho.
- Assegura a Proteção Coletiva e Individual .
- Desenvolve nos colaboradores a consciência e a exigência de condições de trabalho.



Desde 2017, a ginástica laboral é uma aposta da Aveleda, com o objetivo de melhorar a saúde e evitar lesões dos colaboradores por esforço repetitivo e algumas doenças ocupacionais.

Em 2019 esta medida foi estendida a todos os colaboradores.



De registar no âmbito de SST a reestruturação e reforço desta área com significativos progressos conseguidos em 2019, tais como:

- Melhoria no controlo e garantia do cumprimento Legal.
- Auditorias e verificações Subcontratados no âmbito SST.
- Realização de Avaliação de Riscos.
- Controlo e Distribuição de equipamentos de proteção individual
- Formação e Sensibilização.
- Gestão e controlo do Processo de Acidentes de Trabalho.
- Desenvolvimento de KPI e Report SST .
- Integração de SST no SGI da Aveleda.
- Melhoria no controlo e distribuição do Epis.
- Ginástica laboral para todos os colaboradores.





Responsabilidade Social

No âmbito da responsabilidade social, a Aveleda mantém o compromisso de melhoria e sistematização das melhores práticas, não só junto da comunidade local e partes interessadas, mas também dos seus colaboradores.

Conscientes da importância da família na nossa vida, a Aveleda destaca o projeto da certificação EFR que tem contribuído para a melhoria na e na promoção das medidas de conciliação e apoio.

Procuramos garantir que todas as empresas do grupo partilham de uma cultura comum e que, desta forma, se regem pelos mesmos valores, princípios e atitudes.

Alguns dos atuais colaboradores pertencem à 6ª geração de famílias que, desde sempre, trabalham na empresa e residem nas 90 casas que a Aveleda detém.

Durante o ano de 2020, seguindo uma estratégia de melhoria na gestão e no desempenho de sua cadeia de valor será implementada a norma Internacional SA 8000- Responsabilidade Social tendo em consideração o impacto social da Aveleda nas suas operações e condições de trabalho dos colaboradores, parceiros e fornecedores.



Inúmeras iniciativas e apoios à comunidade local se desenvolveram em 2019.

A Aveleda como empresa socialmente responsável, e de forma muito ativa tem vindo a desenvolver uma ligação muito próxima e especial com as pessoas e com os projetos desenvolvidos pela ACIP.

Através das mais diversas formas de apoio, colaboramos com esta fantástica equipa (jovens, auxiliares e equipa de gestão), com forte empatia e empenho.

Esta experiência é para nós muito enriquecedora e faz-nos “ver” os problemas e desafios com outro *olhar* e com outra energia.

De destacar os convívios, as partilhas e as visitas das equipas da Aveleda às instalações fantásticas da Casa da Vila, onde se sente sempre um ambiente acolhedor, vivenciado de forma muito genuína com uma dedicação intensa, sentida e com muito amor.

“A ACIP e o grupo Aveleda são a combinação perfeita de responsabilidade social.

Lado a Lado queremos crescer e construir relações, transformando vidas, distribuindo sorrisos e promovendo a qualidade de vida de crianças, jovens e adultos com deficiência e incapacidade.

Juntos deixamos uma marca de Felicidade, Inclusão e Capacitação.

Ligados pela Emoção no Caminho da Excelência.”



TESTEMUNHOS...

“ Adoramos o nosso grupo de bombos. É importante para a nossa vida, pois ajuda-nos a animar o nosso dia e libertar energia. A minha auto estima é melhor. O grupo de bombos significa para nós muita animação e emoção. ”

OS JOVENS DA CASA DA BOAVISTA



Paredes Golfe Clube
14 de fevereiro de 2019 · 🌐

O Paredes Golfe Clube esteve presente, a convite da Aveleda, numa festa com colaboradores, onde apresentamos o único ranking de Golfe Adaptado do país, a Aveleda Specials Cup. Neste vídeo vemos alguns utentes da ACIP, outra entidade parceira do PGC. Parabéns aos artistas 🍷



O apadrinhamento do grupo Aveleda desde maio de 2017...
Aprender um instrumento é como contar uma história, com o despertar e gosto pela música foi possível criar um grupo de percussão inclusivo, onde todos participam, se sentem únicos, incluídos e verdadeiramente felizes.



“ Tocar bombos revive as nossas tradições. Promovem a nossa auto-estima, bem-estar, emocional. Sentimo-nos bem ao nível físico e psicológico. Somos felizes e sentimo-nos capazes e saudáveis. ”

OS JOVENS DA CASA DA VILLA



Desempenho Ambiental

Ambiente e Sustentabilidade

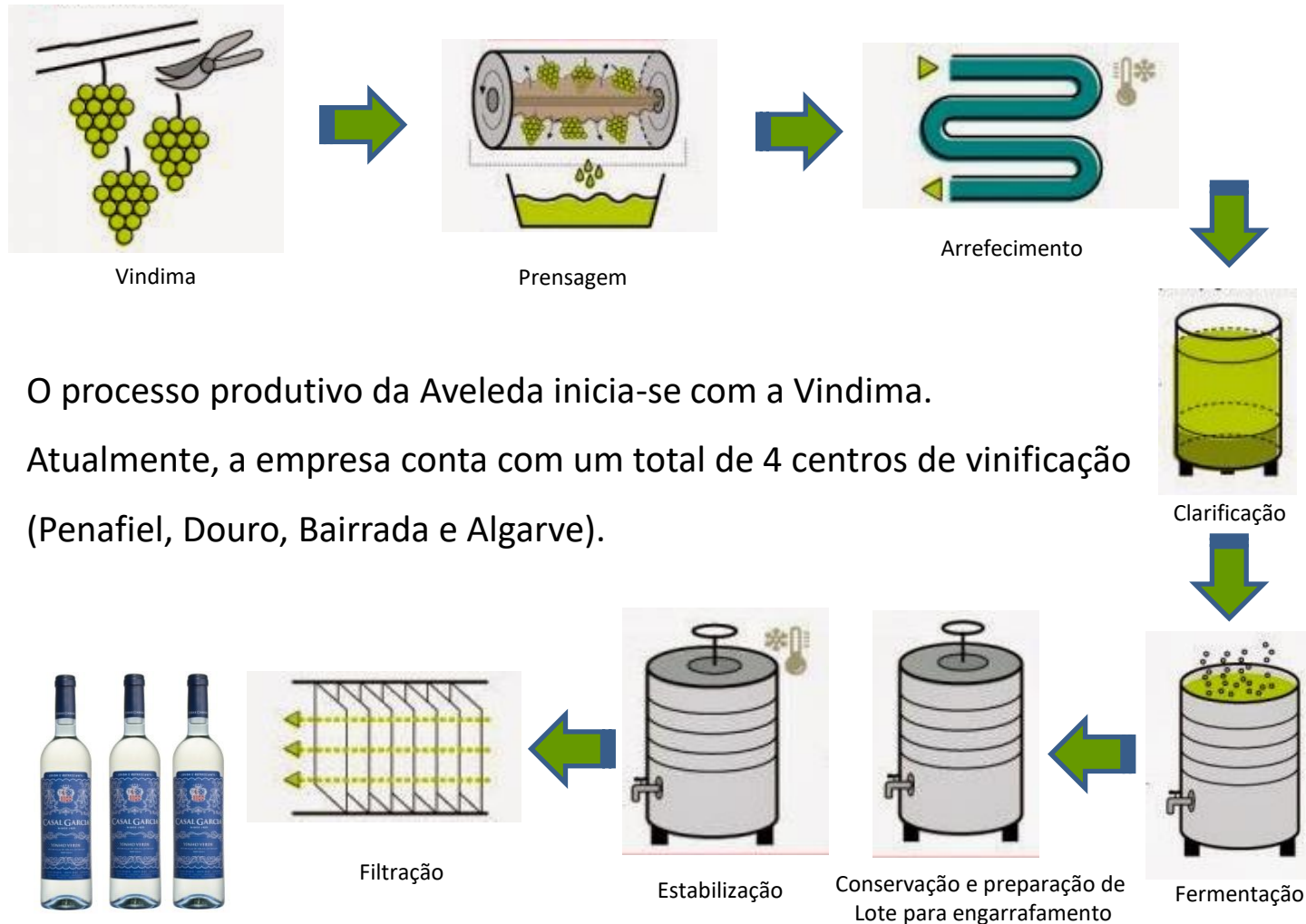
As preocupações de carácter ambiental e o desenvolvimento sustentável do negócio são aspetos fundamentais para a garantia da competitividade nos diversos mercados.

Na vertente ambiental e de sustentabilidade, a Aveleda continua a apostar nas melhores práticas ambientais, aplicação de energias renováveis, medidas de eficiência energética, desenvolvimento sustentável e ecoeficiência, com o objetivo de conservação do meio e recursos, minimizando os impactes ambientais das suas atividades.

Assim, o objetivo é continuar a desenvolver os conhecimentos e competências nestas áreas onde o desempenho ambiental, a prevenção da poluição, a transparência e a comunicação com o exterior e com a comunidade (onde se incluem os nossos colaboradores) continuam a ser fatores de destaque na nossa atuação.

A Aveleda em 2019 continuou a desenvolver e a dinamizar um conjunto de práticas sustentáveis em toda a cadeia de valor, desde a vinha até ao processo expedição, procurando entre todas as atividades da empresa a geração de valor dos seus vinhos até ao consumidores.

Diversas ações se destacam e que constituem ações de mitigação do impacto da sua atividade – alguns exemplos, a quase total reciclagem de resíduos (superior a 90%), o projeto de gestão de águas e efluentes com o aumento da eficiência no uso de água em todos os processos, a instalação de central fotovoltaica, ou a redução das emissões de gases com efeito de estufa através da redução do peso das garrafas e do aumento da eficiência energética nas suas instalações, no âmbito da certificação ISO 50001- Sistema de Gestão de energia.

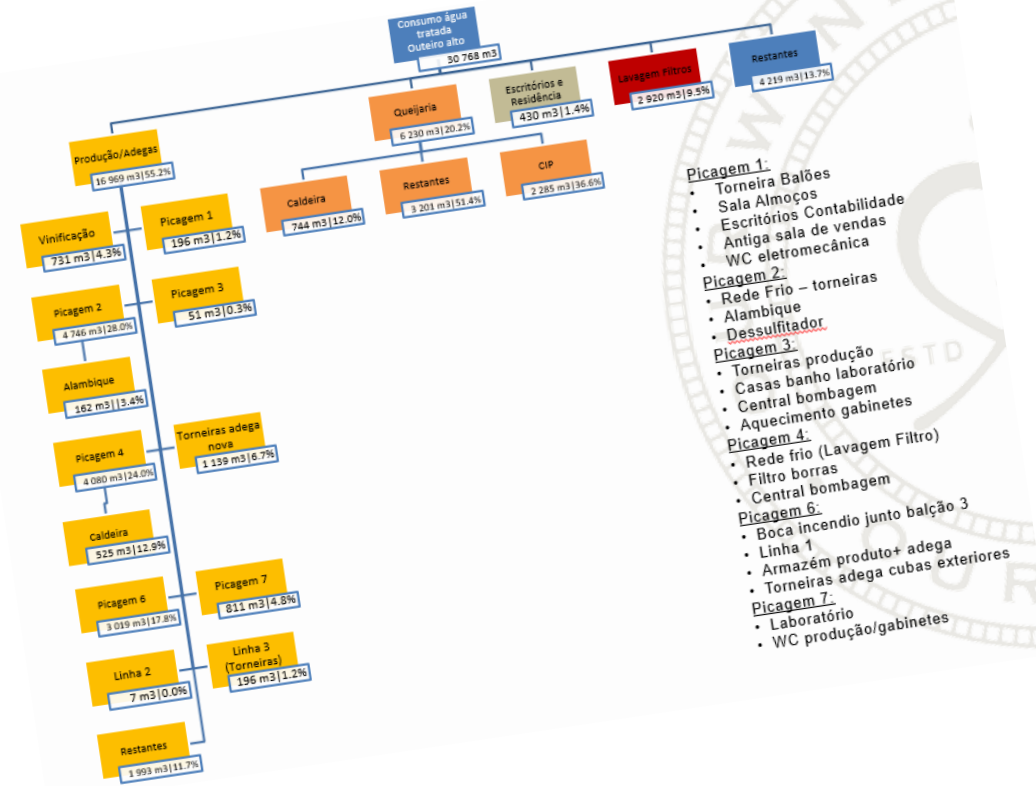


O processo produtivo da Aveleda inicia-se com a Vindima.

Atualmente, a empresa conta com um total de 4 centros de vinificação (Penafiel, Douro, Bairrada e Algarve).

Os resultados e o acompanhamento dos vários indicadores para acompanhamento e medição do desempenho da gestão ambiental, encontram-se nos reports específicos e pelo *Índice Ambiental*.

Por análise dos Indicadores chave e o Índice Ambiental estado da ações e reclamações e avaliação das verificações de Ambiente e energia ao longo de 2019, podemos concluir que em termos globais 2019 foi um ano de consolidação das equipas e das boas práticas ambientais com redução de consumo significativo de água resultante do projeto de gestão de água e efluentes.



Com a integração da gestão ambiental das suas atividades na produção dos seus vinhos e aguardentes, a Aveleda introduziu novas práticas que garantem a prevenção da poluição e o cumprimento de requisitos legais e outros aplicáveis aos seus aspetos ambientais.

A Aveleda identifica e avalia os aspetos ambientais das suas atividades, produtos e serviços que controla ou sobre os quais tem influência, determinando aqueles que geram impactos ambientais significativos.

ASPETOS AMBIENTAIS SIGNIFICATIVOS

CONSUMO DE ENERGIA ELÉTRICA
CONSUMO DE ÁGUA



Desde 2017 com a transição para a nova versão da ISO 14001:2015, a Aveleda estendeu o controlo e influência de seus impactos ambientais desde a aquisição/geração de matéria prima até o tratamento de resíduos (análise de ciclo de vida). Nesta perspetiva, a Aveleda no desenvolvimento dos novos produtos já tem muito presente a conceção das suas embalagens com vista à maximização da respetiva reciclabilidade.

A metodologia de identificação e avaliação da significância dos aspetos ambientais é efetuada tendo em conta os critérios:

Para a Metodologia “A” – para os **aspetos ambientais controláveis**.

- Determinação do Risco Ambiental: Gravidade e Probabilidade.
- Determinação das Condições de Controlo Ambiental.
- Determinação da Significância.
- Condições de Controlo.
- Requisitos legal.

		Probability				
		1 Very low	2 Low	3 Medium	4 High	5 Very High
Impact	5 Catastrophic	0	3	2	2	1
	4 Severe	6	24	25	10	2
	3 Medium	17	51	40	3	1
	2 Low	9	14	14	2	1
	1 None	3	1	2	1	0

Metodologia “B” – para os **aspetos ambientais influenciáveis**.

- Determinação da Significância.
- Determinação da Capacidade de Influência.

Plano de Sustentabilidade - Objetivos e Metas Ambientais para minimizar os aspetos significativos e outros.

Processo	Aspeto Ambiental	Objetivo Especifico	Meta	Periodicidade	Indicador de Desempenho	Ações	Situação 2019
Enologia - Filtração	Produção de Resíduos- Terras de Filtração	Reduzir as terras de filtração 90	Redução de produção de Terras	Anual	(60%- Valor 2018)	Implementação de filtração tangencial	Redução de 23%
Engarrafamento - lubrificação de tapetes das Linhas	Consumo de Agua	Redução de consumo	NA	NA	Consumo de agua no processo de lubrificação	Alteração do Processo de lubrificação e do lubrificante	Redução 50%
Jardins- Limpeza de folhas	Emissões por fonte fixa Consumo de Gasóleo Emissão de Ruído	Melhorar o processo reduzindo os impactos	ND	ND	ND	Substituição por soprador elétrico	Menor ruído, sem consumo de gasóleo, nem emissões
Queijaria	Emissões por fonte fixa	Redução de consumo de Gasóleo para caldeira	Inferior ao processo anterior (vacaria)	Anual	L gasóleo/Kg de queijo produzido	Otimização de fabricos	Redução desde o início do processo em 14,7% de consumo específico.
Viticultura	Utilização de Herbicida	Reduzir a utilização de herbicida	Ver com DV	Ver com MJ			
Viticultura	Compra de Uva a Fornecedores	Aumentar a área de Vinha Plantada VV	423ha	2019	Nº de Ha	Plantação de vinha própria	410
Rega	Captação de Água do Meio Hídrico	Redução de Agua captada	ND	Necessidade de Rega	ND	Recuperação de Aguas pluviais Douro e Cabração	Redução de Captação em x%

Processo	Aspeto Ambiental	Objetivo Especifico	Meta	Periodicida de	Indicador de Desempenho	Ações	Situação 2019
Produção de Vinhos	Consumo Água	Redução de Consumo de Agua	1.10L/L Vinho	Mensal	Consumo Agua	Projeto Gestão de Agua e efluentes	1.09L/L vinho
Transversal	Produção de Resíduos de Embalagens	NA	NA	Anual	Ton Papel, Plástico e Vidro	Influenciar Fornecedores para a utilização de menor nº de embalagens; Substituir garrafas de plástico das reuniões por garrafas de vidro abastecidas internamente. Melhor Gestão da Cantina.	Aguarda MIRR 2019
Restauração	Redução de Desperdício alimentar	NA	NA	NA	NA	Marcação Eletrónica da Cantina que permitiu a melhor gestão das refeições e gestão de resíduos e sobras	–
Viticultura-Pulverização	Emissões por fonte fixa Poluição do Ar e Solo	Reduzir o nº de pulverizações		Por pulverização		Aquisição de novo Pulverizador com recuperação de calda a 100%	Dados não disponíveis
Global	Consumo de Energia	Redução de Consumo	648 TEP	Mensal	Consumo Global de Energia	Isolamento de Válvulas e tubagens Afinações de Geradores de Vapor Air cooling- Chiller produção	597 TEP
Viticultura	Consumo de Gasóleo Agrícola	Redução de Consumo	ND	-		Aquisição e utilização de Tratores mais eficientes por tarefa.	3 novos tratores em 2019

Objetivos e Metas Ambientais para 2020

Objetivos	Meta	Aspeto Ambiental	Notas
Redução de Consumo Agua captada no uso industrial	<=1,09 (L agua/L Vinho)	Consumo Água Captada	Novo tratamento de Água/novas infraestruturas, Otimização de Controlo Operacional, Formação e Sensibilização.
Redução de aplicação de Herbicida		Utilização de Herbicida	
Medidas do Pren Isolamento de Válvulas e tubagens Afinações de Geradores de Vapor Air cooling- Chiller produção	Redução de TEP global	Consumo de Energia Elétrica	
Redução de Fugas do Ar comprimido	Só quantificável com a realização da Auditoria às fugas.	Consumo de Energia Elétrica	Auditoria a fugas
Iluminação a led/sensores	NQ	Consumo de Energia Elétrica	Substituição gradual conforme necessidades e sensores para zonas comuns.
Reutilização de Agua do escape da pasteurização de na caldeira com a devida descalcificação	cerca de 8m3/dia Passar a usar esta agua para lavagem das formas/grandes, pavimentos, paredes, etc.	Consumo Agua	
Redução de Consumos Gasóleo –Tratores e Viaturas	Aguarda Histórico (projeto combustíveis)	Consumo de Gasóleo	Otimização de Rotas, utilização de equipamentos mais eficientes, Estudo de deslocações entre quintas, Cartrack, Gestão de Consumos em plataforma REPSOL.

De forma a manter os aspetos ambientais sob controlo, a Aveleda criou e melhorou as suas infraestruturas e processos que lhe asseguram um desempenho ambiental adequado, dos quais se destacaram em 2019:

- Atualização de cadastro da Rede de Águas (de captação, pluviais e residuais em plataforma georreferenciada (arcgis).
- Melhoria no Report Ambiental com monitorização mensal de consumos por área e novos Kpis.
- Otimização nos fluxos de gestão de resíduos.
- Formação e informação em Boas Práticas Ambientais/ Consolidação de versão do referencial 14001:2015;
- Dinamização de Auditorias Integradas para gestão de infraestruturas global.
- Sistematização das Medidas e praticas de sustentabilidade na Viticultura.



PROMOÇÃO BEM-ESTAR DOS COLABORADORES

Garantir um ambiente de trabalho seguro e capaz de desenvolver todas as potencialidades dos nossos colaboradores é uma prioridade para a Aveleda. Valorizar o capital humano é a chave para o sucesso.



ENVOLVIMENTO E SATISFAÇÃO DAS PARTES INTERESSADAS

A Aveleda está cada vez mais presente na vida da comunidade. Um envolvimento que, além de garantir melhores níveis de bem-estar, também reforça o papel das populações nas políticas da empresa.

PROTEÇÃO DO MEIO-AMBIENTE

Proteger o Ambiente é um dos principais compromissos da Aveleda. Todas as políticas de sustentabilidade têm por base uma utilização mais racional dos recursos da empresa e a redução do impacto ambiental das suas atividades.

A água utilizada na empresa provém das captações próprias, sendo que excepcionalmente, em alturas de maior consumo poderá ser utilizada água da companhia. A água de uma das captações, alimenta um tanque situado no interior da Estação de Tratamento de Água, sendo esta água submetida a tratamento para que cumpra os valores limite estabelecidos na legislação para água para consumo humano.

No âmbito da Pegada da Água, de destacar a redução significativa na água consumida, resultante do projeto de Gestão de água e efluentes desenvolvido na Aveleda, que permitiu aumentar a consciência ambiental e de sustentabilidade, Identificação de problemas e potenciais melhorias e consequente redução de custos.

Em 2019 tivemos uma redução no consumo específico de 11%.

A pegada da Água para 2019 foi de **1.09 L Água*/L Vinho**.

(*Valor calculado de água utilizada no processo de produção de vinho)



1.09 L água/L Vinho
(valores Report Mensal Dez.2019)

Os resíduos gerados na Aveleda são quantificados e qualificados em função do seu processo de valorização/eliminação.

A Aveleda tem implementado um sistema adequado de gestão de resíduos que é praticado em toda a empresa, e do conhecimento geral. Os resíduos são devidamente separados, tratados e quantificados, sendo-lhes dado um destino adequado de acordo com os procedimentos internos existentes, e o Mapa de Gestão de Resíduos estabelecido.

Todos os resíduos produzidos nas instalações da Aveleda são triados, nomeadamente papel e cartão, plástico, vidro, óleos usados, resíduos produzidos na vinificação, etc., alguns são enviados para o Parque de Resíduos, criado na empresa, com o objetivo de um armazenamento adequado dos resíduos já tratados e segregados, onde existem bacias de retenção para armazenagem de produtos e resíduos líquidos perigosos, como por exemplo, óleos, solventes, tintas, etc.

Os resíduos são sempre enviados para operadores licenciados sempre acompanhados das respetivas Guias de Acompanhamento de Resíduos (*eGAR*).

No final de cada ano, e até Março do ano seguinte, é feito o registo de todos os resíduos produzidos durante o ano, no Mapa Integrado de Registo de Resíduos ([MIRR](#)) na plataforma SILIAMB.



Medidas 2019:

- Consolidação de nova Matriz de gestão de resíduos e integração de novas instalações
- Auditorias e Formação Boas Práticas
- Controlo de Custos com o tratamento de Resíduos
- Desenvolvimento de KPI de reciclagem de resíduos e valorização
- Processo de filtração de Borras mais eficiente
- Substituir garrafas de plástico das reuniões por garrafas

de vidro.



11	RESÍDUOS DE TRATAMENTOS QUÍMICOS DE SUPERFÍCIE E REVESTIMENTOS DE METAIS E OUTROS MATERIAIS; RESÍDUOS DA HIDROMETALURGIA DE METAIS NÃO FERROSOS	+
12	RESÍDUOS DA MOLDAGEM E DO TRATAMENTO FÍSICO E MECÂNICO DE SUPERFÍCIE DE METAIS E PLÁSTICOS	+
13	ÓLEOS USADOS E RESÍDUOS DE COMBUSTÍVEIS LÍQUIDOS (EXCEPTO ÓLEOS ALIMENTARES E CAPÍTULOS 05, 12 E 19)	-
1301	ÓLEOS HIDRÁULICOS USADOS	
1302	ÓLEOS DE MOTORES, TRANSMISSÕES E LUBRIFICAÇÃO USADOS	
1303	ÓLEOS ISOLANTES E DE TRANSMISSÃO DE CALOR USADOS	
1304	ÓLEOS DE PORÃO USADOS	
1305	CONTEÚDO DE SEPARADORES ÓLEO/ÁGUA	
1307	RESÍDUOS DE COMBUSTÍVEIS LÍQUIDOS	
1308	OUTROS ÓLEOS USADOS NÃO ANTERIORMENTE ESPECIFICADOS	

A Aveleda, utiliza nas suas instalações, como fontes de energia; a eletricidade, o gás, o gasóleo e pellets .

O GPL (propano) é utilizado para produção de vapor (caldeiras) que é usado na esterilização das linhas de enchimento e do dessulfador, no aquecimento de edifícios, no transporte (empilhadores), no alambique e na restauração.

Em relação aos pellets, a sua utilização é também para produção de vapor (caldeiras) que é usado na esterilização das linhas de enchimento, dessulfador e no aquecimento do edifício.

Relativamente à energia elétrica para além do seu uso em todos os processos da produção de vinho, esta é consumida nas captações de água, no centro de vinificação, na adega, no engarrafamento, nos edifícios administrativos e outros edifícios, na cozinha/bar, nas oficinas, nos empilhadores e na iluminação.

O gasóleo é utilizado principalmente nos tratores e máquinas de vindimar.



Com um consumo anual superior a 500 tep a Aveleda é considerada consumidora intensiva de energia, e de acordo com o enquadramento legal em vigor:

- Efetua auditorias energéticas que avaliam, nomeadamente, todos os aspetos relativos à promoção do aumento global da eficiência energética;
- Elaborou Planos de Racionalização do Consumo de Energia (PREn), com base nas auditorias previstas na alínea anterior, visando o aumento global da eficiência energética.
- Executa e cumpre os PREn aprovados, sob a responsabilidade técnica de um técnico credenciado(novo PREn (2017-2024)).





A monitorização dos consumos é realizada através de software específico ligado aos 18 analisadores existentes, que permite acompanhar e atuar sob os desvios em tempo real.

A monitorização é reavaliada periodicamente de acordo com o resultado da *Matriz de Aspetos Ambientais*, onde estão determinadas as áreas significativas e o controlo operacional.

Mensalmente são validadas as medições através de um analisador principal.

Resumo de Medidas tomadas no âmbito da eficiência energética:

- Substituição do combustível de duas caldeiras a gás propano para pellets (caldeira associada à esterilização da linha e caldeira do aquecimento do edifício);
- Alteração do método de secagem dos gargalos das garrafas, no processo inicial utilizava-se ar comprimido, foi instalado 2 ventiladores;
- Isolamento das cubas refrigeradas no exterior das instalações;
- Instalação de um sistema fotovoltaico para autoconsumo com uma potência de pico de 115 kw;
- Aproveitamento dos condensados provenientes de um processo fabril;
- Alteração de iluminações para led;
- Redução fugas de ar comprimido
- Criação de Projeto Combustíveis com o objetivo de análise e sistematização de consumos significativos e medidas de redução.

Alguns Exemplos



Caldeira produção (Biomassa)



Instalação variador compressor ar comprimido



Produção Fotovoltaica



Caldeira edifício administrativo (Biomassa)

Em resumo: 2012-2019

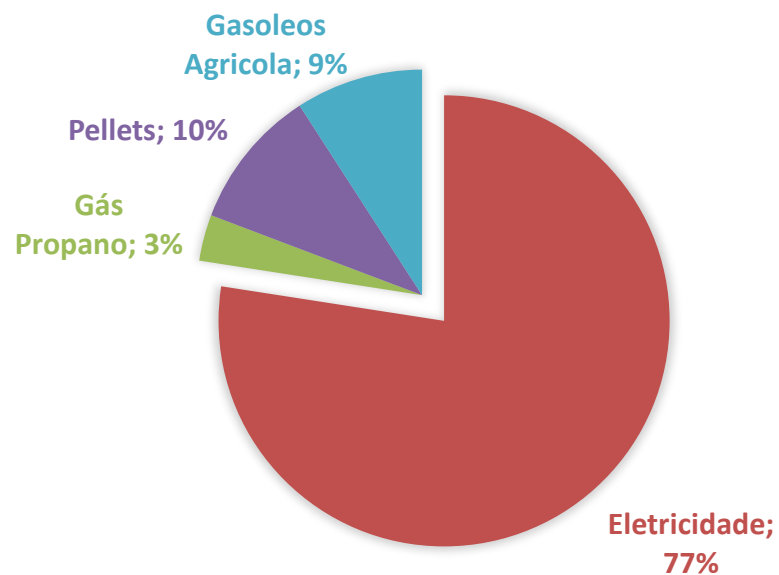
- Aumento de produção em 35,1%.
- Poupança de 30,3% em consumo específico de Energia.



Isolamento cubas

Perfil de consumo:

Pela análise do histórico e da distribuição de consumo de 2019, o consumo determinante continua a ser energia elétrica.

**DISTRIBUIÇÃO DE CONSUMOS
(ENERGIA 2019)**

Na Aveleda existem 3 fontes fixas de emissão de gases, provenientes do consumo de gás e pellets nos processos de combustão, sujeitas a monitorização das emissões para a atmosfera, de acordo com o plano de monitorização definido ao abrigo da legislação em vigor.

É realizada anualmente a comunicação obrigatória à Agência Portuguesa do Ambiente (APA), até ao dia 31 de Março, dos dados referentes à utilização de gases fluorados com efeito de estufa no decorrer do ano civil anterior.



O transporte para expedição de produto final na Aveleda, é realizado exclusivamente com empresas contratadas, tentando sempre otimizar o espaço de carga disponível, bem como o nº de veículos e contentores.

A Aveleda têm ainda tentado diminuir o consumo de paletes e material de embalagem associado ao transporte (ex. divisórias das caixas de transporte). Periodicamente os motoristas foram também sensibilizados para as regras de controlo de acessos e boas práticas, tendo sido implementado e comunicado código de *boas práticas de motoristas*.



A poluição sonora do ambiente está relacionada com o impacto das atividades da empresa, nos níveis de ruído das zonas envolventes.

A avaliação do ruído emitido para o ambiente exterior foi realizada por entidade externa, foram realizados os ensaios e medições acústicas necessárias à verificação do cumprimento do disposto na legislação.

Dado que a Aveleda situa-se numa quinta, em meio rural, circundada por grandes áreas de espaço verde, área florestal e agrícola, não se identificou incomodidade sonora nessas áreas, nos três períodos monitorizados (diurno, entardecer e noturno).



A Aveleda definiu mecanismos para a identificação e resposta a potenciais acidentes e situações de emergência, assim como para prevenir os perigos de segurança alimentar e impactos ambientais que possam estar associados às atividades desenvolvidas, definidos em Procedimentos e nas medidas de Autoproteção - MAP's (que inclui o *Plano de Prevenção e Segurança*). É assegurada a avaliação da eficácia dos procedimentos e meios existentes sempre que ocorre um acidente ou emergência com potenciais consequências para o produto/serviço ou quando é realizada a simulação periódica dos cenários de acidente ou emergência.

Os documentos de atuação são também aplicáveis aos colaboradores externos sempre que estejam nas instalações da Aveleda, nas atividades abrangidas pelo âmbito do SGI, assegurando-se a respetiva informação e formação.

Cenários de acidente ou emergência.

- A- Derrame de Produtos Perigosos
- B- Derrame de Vinho
- C- Inundação
- D- Fuga de Gases
- E- Falha de Energia
- F- Falha de Água
- G- Falha no Pré-tratamento de Águas Residuais



Viticultura Sustentável

Para a produção dos melhores vinhos, as uvas têm de ser de elevada qualidade.

Na Aveleda, é praticada uma viticultura eficiente, responsável e sustentável.

A Aveleda está certificada em Modo de Produção Integrada nas várias regiões onde está presente, um modo de produção sustentável reconhecido e utilizado internacionalmente.



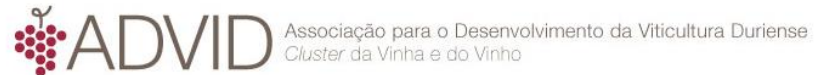
Dominando a produção das uvas e em equilíbrio com o ecossistema agrícola, conseguimos produzir vinhos de alta qualidade sem impactos negativos no meio ambiente.

A Aveleda consciente do impacto das alterações climáticas no setor vitivinícola, aposta em projetos pioneiros que lhe permitem antecipar as circunstâncias que mais afetam a sua atividade e integrar medidas de adaptação às novas circunstâncias globais.

Práticas sustentáveis e uma postura em linha com as ameaças do clima fazem parte da sua estratégia e práticas no dia-a-dia.

“Conhecer para antecipar” tem sido o foco da estratégia da Aveleda para fazer face aos desafios impostos ao setor vitivinícola em virtude das alterações climáticas que já se fazem sentir.

Projetos a destacar na monitorização dos processos de viticultura, onde são desenvolvidos novos sistemas de controlo - PORVID e Parcerias- ADVID.



Modelo de previsão de míldio

Ensaio de simulação de contaminações de míldio em estufa, conciliados com uma rede própria de estações meteorológicas e com modelos de previsão de doenças, permitem um conhecimento profundo da doença, otimizando o posicionamento dos tratamentos, e reduzindo significativamente o seu número anualmente.



Reutilização de águas

Reutilização de águas das chuvas nas charcas, reduzindo a necessidade de captação de água do meio hídrico

Sideração

Incorporação de matéria “verde” no solo para incremento do vigor das videiras

Novo Pulverizador

Aquisição de pulverizador com recuperador de calda com duplo ganho: menores emissões de CO2 e redução drástica da deriva da pulverização



Limpeza de folhas

No processo de limpeza de folhas, foi substituído o Soprador a gásóleo por Soprador Elétrico. Com redução de ruído e eliminação de emissões e consumo de gásóleo.

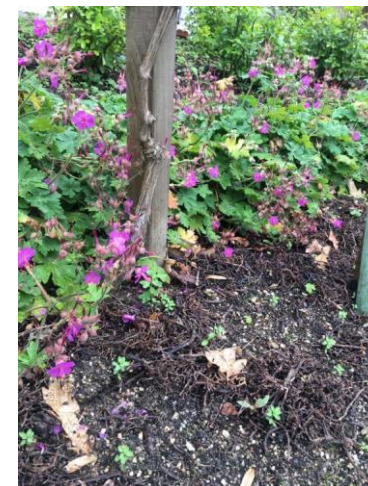


Reconversão dos antigos bebedouros da vacaria em floreiras no novo centro de viticultura



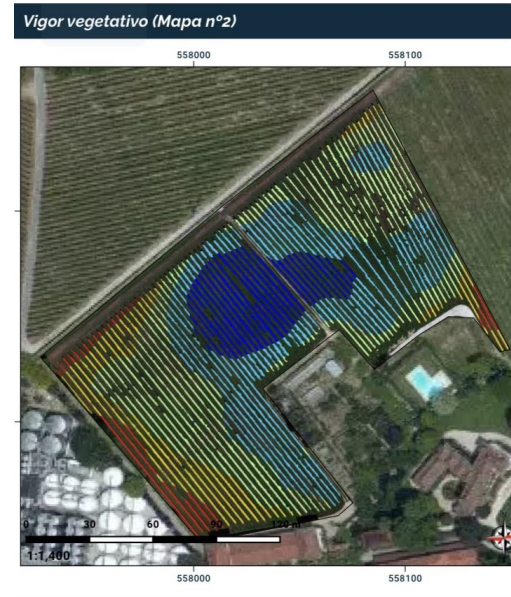
Mulshing

Utilização de subprodutos da Vindima como cobertura, para controlo de infestantes nos canteiros



Viticultura de Precisão

Utilização de tecnologia PCD e NDVI para zonagem e microzonagem das parcelas, por forma a ser o menos interventivo possível, trabalhando para a homogeneização das vinhas.

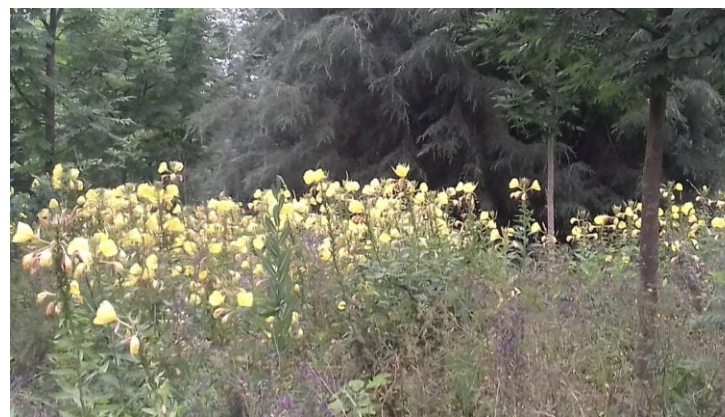


Enrelvamento junto às videiras eliminando a utilização de herbicida e promovendo o controlo do vigor.



Bordaduras

Como garantia da biodiversidade na vinha, foram desenvolvidas infraestruturas ecológicas constituídas por árvores e arbustos nas bordaduras. Em 2019 foram plantadas mais de 3.000 exemplares de flora autóctone na bordadura das vinhas.



Acompanhamento dos fornecedores de uva



Um clube de produtores de uva que nasce do compromisso do Grupo Aveleda com a qualidade dos seus vinhos e a sustentabilidade da Região dos Vinhos Verdes

Neste momento, a empresa conta com 35 membros no Clube de Produtores com propriedades que vão desde os 5 aos 120 hectares. Ao fazer parte desta associação, os membros usufruem de acompanhamento e apoio constantes no planeamento e gestão das suas vinhas e atividades vitícolas. Além de gozarem de uma série de outras regalias, os produtores têm a garantia da qualidade das uvas que fornecem à Aveleda S.A e da sustentabilidade das suas vinhas.



GO-βio@horume

A AVELEDA tem vindo a procurar soluções sustentáveis que tornem a exploração das suas matas numa mais valia para a empresa. Foi nesse sentido que a Aveleda tomou a iniciativa de criar um modelo inovador de gestão de efluentes e de gestão dos terrenos florestais numa perspetiva de “economia circular” e “resíduo zero” à escala da unidade de exploração, convertendo os efluentes numa oportunidade e numa mais valia económica e ambiental.

O GO-βio@horume é uma iniciativa promovida pela empresa AVELEDA com parceiros públicos e privados, nomeadamente: Instituto Nacional de Investigação Agrícola e Veterinária (INIAV), Universidade Católica Portuguesa – Escola Superior de Biotecnologia (UCP-ESB); Federação Nacional das Cooperativas de Produtores de Leite (FENALAC) e a Associação Florestal de Portugal (FORESTIS), tendo como responsável pela coordenação, gestão e dinamização do Grupo Operacional a Eng^a Rita Guedes (técnica externa à Aveleda).



A comunicação interna é fundamental para informar sobre a evolução e o desempenho do Sistema de Gestão Integrado e outros assuntos de interesse.

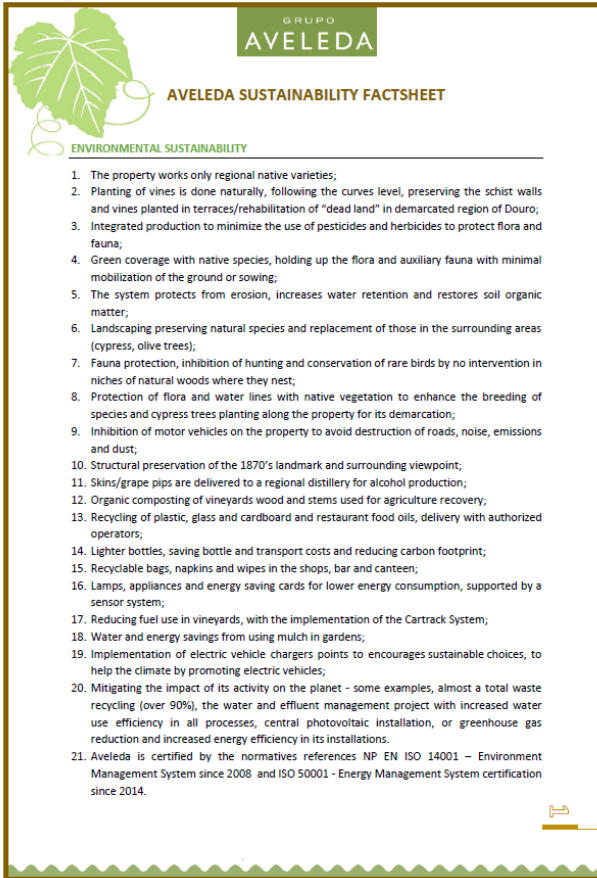
A Aveleda estabeleceu e mantém uma metodologia para o acompanhamento e monitorização dos processos, comunicação interna entre os diferentes níveis e funções e consulta dos colaboradores.

Alguns exemplos praticados são a reunião geral de colaboradores, realização de reuniões mensais dos Processos com as respetivas equipas, Report Mensal e Trimestral, afixação de comunicações e informações nos Quadros do Bar e lançamento de ideias na plataforma.

Desta forma, existe uma maior consciência para os resultados do Sistema de Gestão Integrado e conseqüentemente maior motivação e alinhamento para a resolução de problemas e não conformidades.

Relativamente à comunicação externa é objetivo em 2020 potenciar o conhecimento para todas as partes interessadas do desempenho da Aveleda, nomeadamente através de divulgação das certificações, projetos, eventos e medidas em diversas plataformas como a página web corporativa e redes sociais.

Em 2019 foi também desenvolvido o *Aveleda Sustainability factsheet* para comunicação externa e envio aos nosso parceiros do Enoturismo.

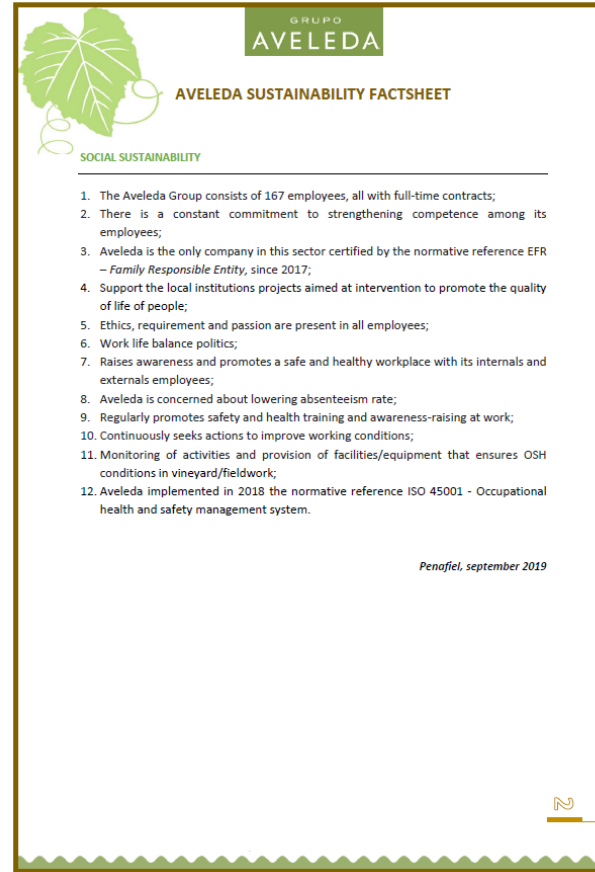


GRUPO
AVELEDA

AVELEDA SUSTAINABILITY FACTSHEET

ENVIRONMENTAL SUSTAINABILITY

1. The property works only regional native varieties;
2. Planting of vines is done naturally, following the curves level, preserving the schist walls and vines planted in terraces/rehabilitation of "dead land" in demarcated region of Douro;
3. Integrated production to minimize the use of pesticides and herbicides to protect flora and fauna;
4. Green coverage with native species, holding up the flora and auxiliary fauna with minimal mobilization of the ground or sowing;
5. The system protects from erosion, increases water retention and restores soil organic matter;
6. Landscaping preserving natural species and replacement of those in the surrounding areas (cypress, olive trees);
7. Fauna protection, inhibition of hunting and conservation of rare birds by no intervention in niches of natural woods where they nest;
8. Protection of flora and water lines with native vegetation to enhance the breeding of species and cypress trees planting along the property for its demarcation;
9. Inhibition of motor vehicles on the property to avoid destruction of roads, noise, emissions and dust;
10. Structural preservation of the 1870's landmark and surrounding viewpoint;
11. Skins/grape pips are delivered to a regional distillery for alcohol production;
12. Organic composting of vineyards wood and stems used for agriculture recovery;
13. Recycling of plastic, glass and cardboard and restaurant food oils, delivery with authorized operators;
14. Lighter bottles, saving bottle and transport costs and reducing carbon footprint;
15. Recyclable bags, napkins and wipes in the shops, bar and canteen;
16. Lamps, appliances and energy saving cards for lower energy consumption, supported by a sensor system;
17. Reducing fuel use in vineyards, with the implementation of the Cartrack System;
18. Water and energy savings from using mulch in gardens;
19. Implementation of electric vehicle chargers points to encourages sustainable choices, to help the climate by promoting electric vehicles;
20. Mitigating the impact of its activity on the planet - some examples, almost a total waste recycling (over 90%), the water and effluent management project with increased water use efficiency in all processes, central photovoltaic installation, or greenhouse gas reduction and increased energy efficiency in its installations.
21. Aveleda is certified by the normatives references NP EN ISO 14001 - Environment Management System since 2008 and ISO 50001 - Energy Management System certification since 2014.



GRUPO
AVELEDA

AVELEDA SUSTAINABILITY FACTSHEET

SOCIAL SUSTAINABILITY

1. The Aveleda Group consists of 167 employees, all with full-time contracts;
2. There is a constant commitment to strengthening competence among its employees;
3. Aveleda is the only company in this sector certified by the normative reference EFR - Family Responsible Entity, since 2017;
4. Support the local institutions projects aimed at intervention to promote the quality of life of people;
5. Ethics, requirement and passion are present in all employees;
6. Work life balance politics;
7. Raises awareness and promotes a safe and healthy workplace with its internals and externals employees;
8. Aveleda is concerned about lowering absenteeism rate;
9. Regularly promotes safety and health training and awareness-raising at work;
10. Continuously seeks actions to improve working conditions;
11. Monitoring of activities and provision of facilities/equipment that ensures OSH conditions in vineyard/fieldwork;
12. Aveleda implemented in 2018 the normative reference ISO 45001 - Occupational health and safety management system.

Penafiel, september 2019

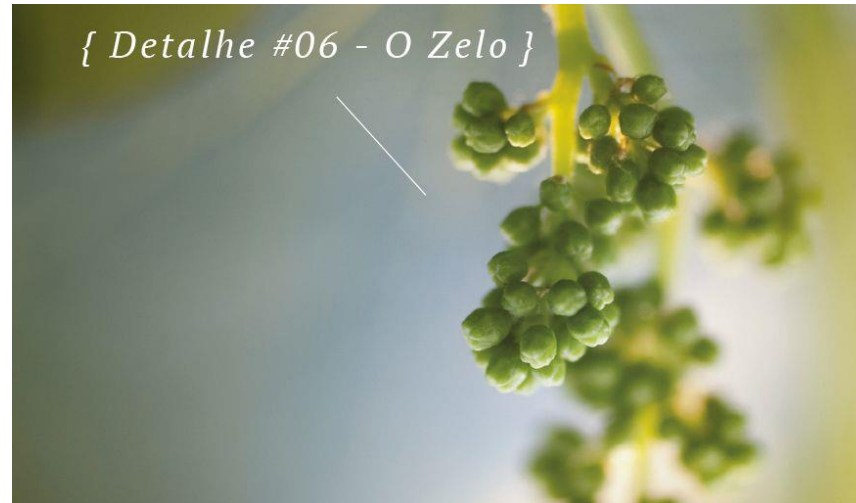
A Aveleda tem implementado um processo de identificação, análise da aplicabilidade e divulgação de toda a legislação ou outras obrigações que possa subscrever, aplicável aos aspetos ambientais e energéticos das suas atividades, produtos e serviços com atualização Periódica.

Toda a informação e suporte documental: Acessos à legislação nacional e legislação comunitária nos temas de Qualidade, Ambiente e Segurança Alimentar; Vinhos; Leite e Queijos, está disponível no **Portal de Legislação**.

A metodologia de Avaliação da conformidade legal e o controlo de Requisitos legais e regulamentares aplicáveis estão definidas no *PO nº 2 - Gestão Documental* e *PO22- Gestão de requisitos legais e documentos externos*.

No ano de 2019, não se verificaram inspeções.

Pequenos Detalhes, Grande Vinhos



“A grandeza de um vinho deriva do valor que se dá aos pequenos detalhes da sua produção e só através da soma de todas essas particularidades é possível produzir grandes vinhos.”





www.aveleda.pt

Rua da Aveleda nº 2, 4560-570 | Penafiel



<https://www.facebook.com/AveledaPortugal/>

255 718 200

