



RELATÓRIO SOCIAL E SUSTENTABILIDADE
2018

O Grupo Aveleda

Sistema de Gestão Integrado

Desempenho Ambiental e Viticultura Sustentável

Água

Resíduos

Ar e Emissões

Sistema de Gestão de Energia

Transporte

Prevenção e emergência

Cumprimento Legal

Quem somos

O Grupo Aveleda é constituído pela Holding Fernando e Irmãos SGPS, SA, e detém a Aveleda S.A., uma empresa dedicada à produção de vinhos com qualidade reconhecida no país e internacionalmente, gerida há mais de 2 séculos pela mesma família. Desde 1870, a Aveleda tem sido gerida e cuidada pela mesma Família.

Marcas reconhecidas pela sua qualidade | Ética e valores exemplares | Uma paixão genuína pelo vinho

ADN Aveleda



PROPÓSITO
PURPOSE

- MELHORIA CONTÍNUA
CONTINUOUS IMPROVEMENT



FOCO
FOCUS

- CULTIVAR GRANDES MARCAS
TO CUTIVATE GREAT BRANDS



ATITUDE
ATITUDE

- ÉTICA, EXIGÊNCIA, PAIXÃO
ETHICS, EXIGENCY, PASSION

ORGULHO EM DEIXAR MARCA, DESDE 1870

PROUD TO LEAVE A MARK, SINCE 1870

A Aveleda é uma empresa familiar que, desde a sua fundação em 1870, alia tradição e inovação.

O saber secular da Aveleda e a sua vontade constante de inovar estão na origem de vinhos de qualidade superior, que têm conquistado vários prémios nacionais e internacionais.

O reconhecimento do trabalho desenvolvido pela empresa ao longo do tempo, tornaram a Aveleda num dos mais prestigiados produtores de vinho em Portugal.

É objetivo da Aveleda, promover e desenvolver os conhecimentos e competências nas áreas das energias renováveis, eficiência energética, desenvolvimento sustentável e ecoeficiência.

O desempenho ambiental, a prevenção da poluição, a transparência e a comunicação com o exterior e com a comunidade (onde se incluem os nossos colaboradores) são fatores de destaque na nossa atuação.

O presente documento constitui o relatório social e sustentabilidade da Aveleda.

Os dados existentes neste relatório são referentes ao ano 2018.



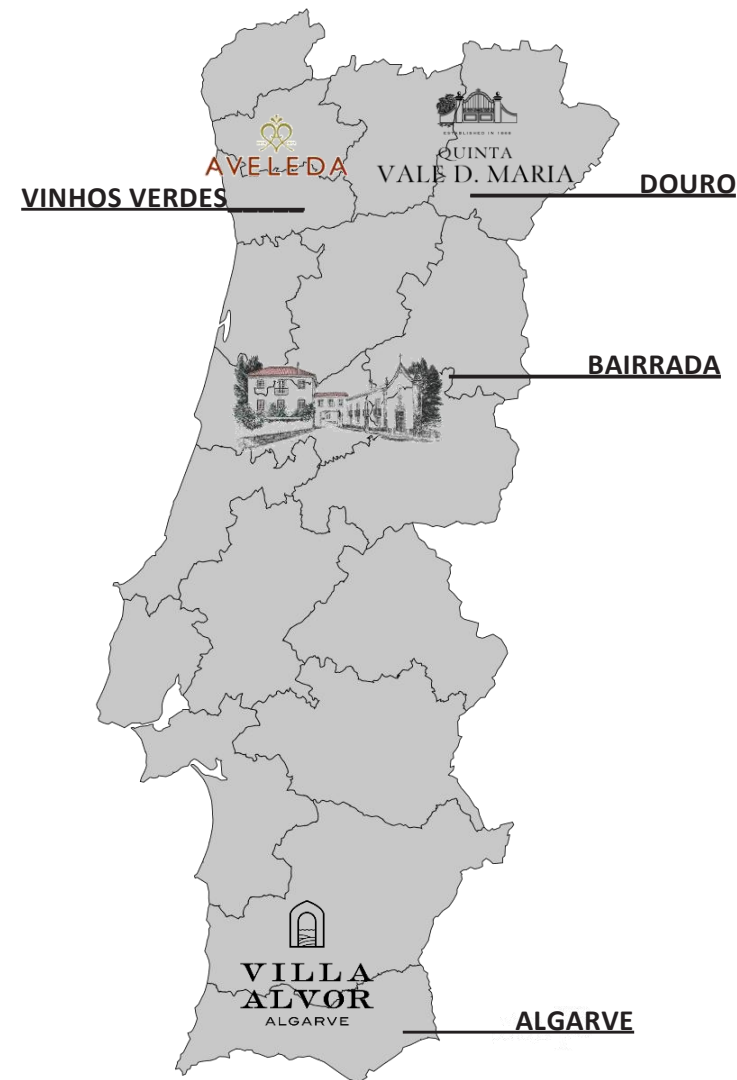
Organograma global



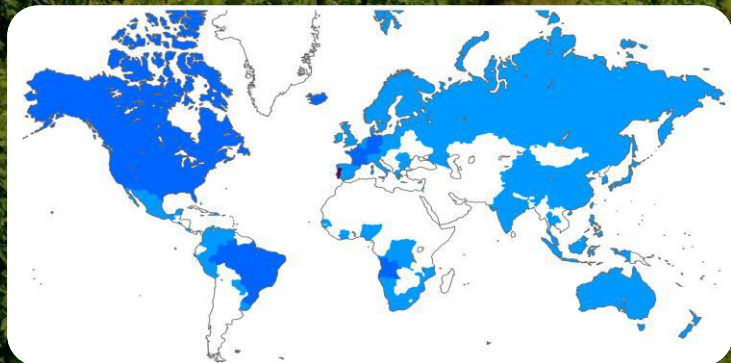
Onde estamos presentes

O Grupo Aveleda possui quintas e vinhas em 4 regiões demarcadas de Portugal - Vinhos Verdes, Douro, Bairrada e Algarve, de onde destacamos as propriedades mais emblemáticas:

- Aveleda - Região dos Vinhos Verdes (350ha);
- Vale do Sabor – Douro (42ha);
- Quinta Vale D. Maria - Douro (42ha);
- Quinta D’Aguieira - Bairrada (20ha);
- Villa Alvor – Algarve (15ha).



Aveleda no Mundo



Líder de mercado na Região dos Vinhos Verdes, a Aveleda é um dos maiores produtores de vinho em Portugal e exporta anualmente para mais de 70 países em todo o mundo, sendo **Alemanha, França, Angola, Brasil, Estados Unidos e Canadá**, os 5 mercados principais.



Enoturismo

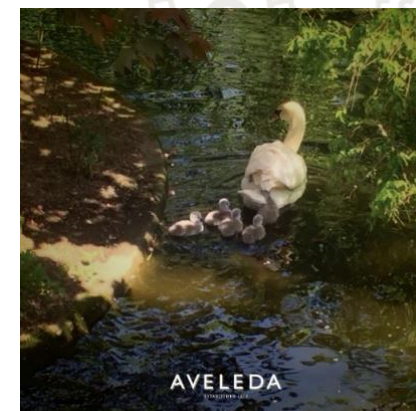
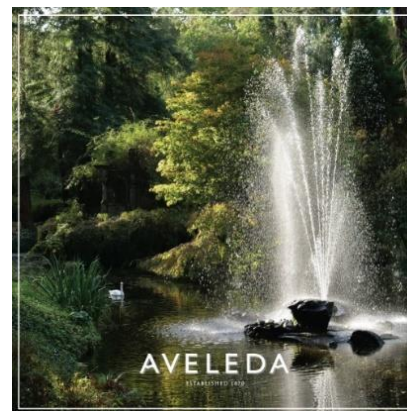
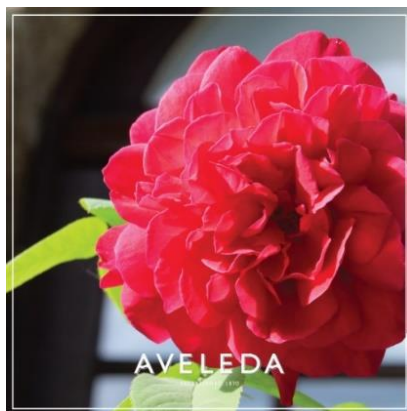
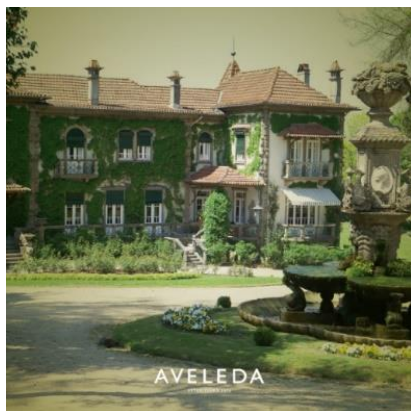
No coração da Região dos Vinhos Verdes, envolta em detalhes, através do tempo, rendida aos sentidos. É assim a descoberta da mágica Quinta da Aveleda.

Além do seu importante património arquitetónico, a Aveleda é também conhecida pelos seus parques e jardins, onde florescem raras espécies de árvores, algumas das quais centenárias, como o cedro japonês, o cipreste dos pântanos ou a sequoia americana.

Em 2011 a Aveleda foi galardoada com o prémio internacional *Best of Wine Tourism* 2011 na categoria de «Arquitetura, Parques e Jardins». Desde 2015, a Aveleda é distinguida com o certificado de excelência do Tripadvisor.

Todos os espaços que se visitam na Quinta da Aveleda são já, em si mesmos, uma descoberta única.

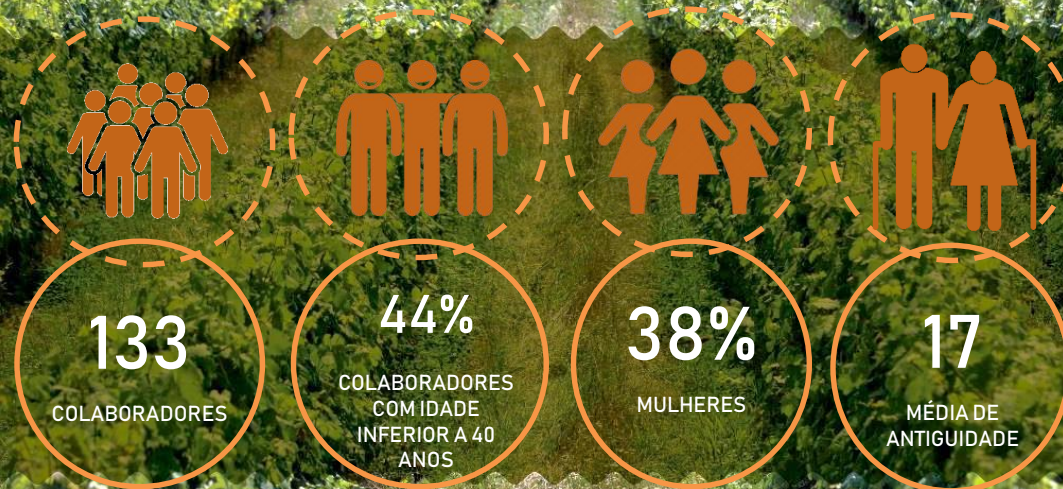
Para completar uma experiência imersa nos sentidos, o Enoturismo oferece um leque de serviços criados à medida de quem nos visita.



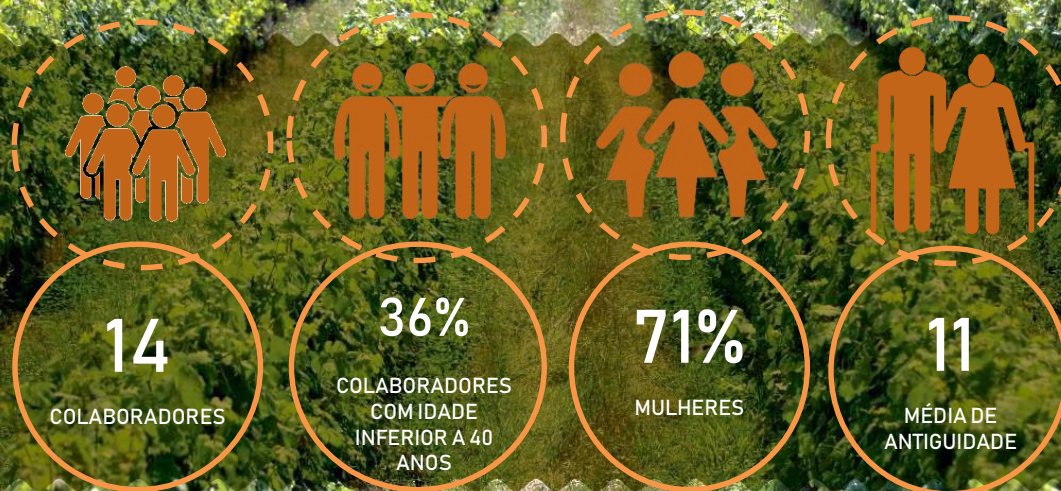
Os Colaboradores

Os colaboradores Aveleda

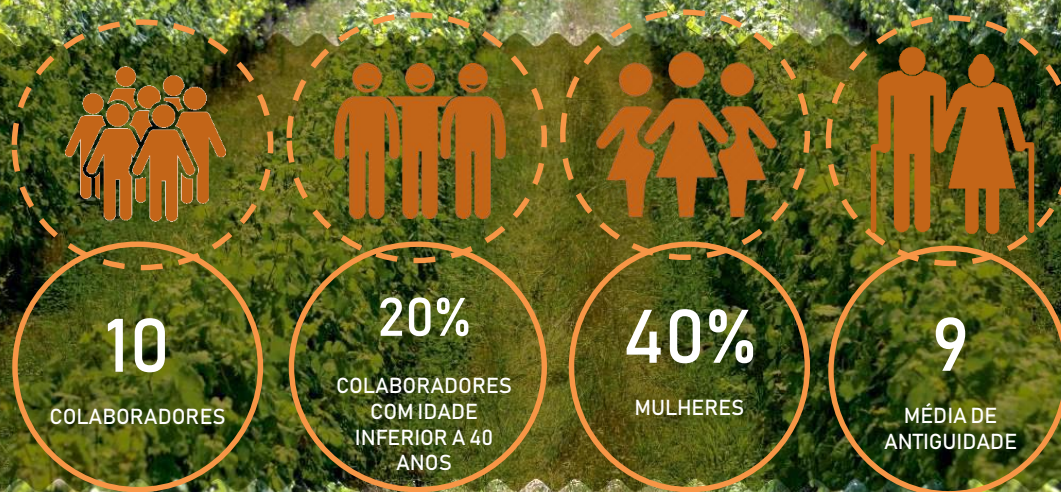
Promover uma cultura capaz de atrair o melhor talento, desenvolver continuamente as competências das nossas pessoas e equipas, reconhecer e premiar o seu desempenho são os eixos que norteiam a gestão integrada de talento que preconizamos



Queijaria



Quinta Vale Dona Maria



Procuramos garantir que todas as empresas do grupo partilham de uma cultura comum e que, desta forma, se regem pelos mesmos valores, princípios e atitudes .

Conscientes da importância da família na nossa vida a Aveleda é desde 2017 uma empresa certificada pela norma EFR (Empresa familiarmente responsável) um projeto que resume medidas de conciliação e valores que constituem a nossa cultura, aquilo que esperamos das nossas equipas, bem como os pilares que definem a forma como trabalhamos.

Eixos das medidas desenvolvidas:

- Qualidade no trabalho;
- Flexibilidade temporal e espacial;
- Apoio à família do colaborador;
- Desenvolvimento de competências profissionais;
- Igualdade de oportunidades;

A Aveleda foi, ao longo do tempo, equilibrando os seus objetivos exigentes com as suas equipas e pessoas, incorporando de uma forma transparente, nas funções e atividades de cada colaborador programas e medidas estruturadas no âmbito do desenvolvimento pessoal e formação.

N.º Total Colaboradores	Admissões	Idade Média	Antiguidade
YTD	YTD	YTD	YTD
133	14	43	16
2017 131	2017 22	2017 44	2017 18

Cessações	Absentismo Total	Não Conformidades Requisito Legal	N.º Horas Formação Realizadas
YTD	YTD	YTD	YTD
11	5,05%	0	6024
2017 24	2017 3,63%	2017 0	2017 4445

AT=n.º horas Efetivas/ n.º Horas possíveis

Report RH Aveleda – Dez. 2018

GRUPO
AVELEDA

+família

efr

Hoje a Aveleda orgulha-se de ter construído as condições que permitiram potenciar, de acordo com as necessidades dos diferentes segmentos de colaboradores, o desenvolvimento das suas pessoas, de forma transversal, considerando as diferentes gerações e geografias que caracterizam o nosso capital humano.

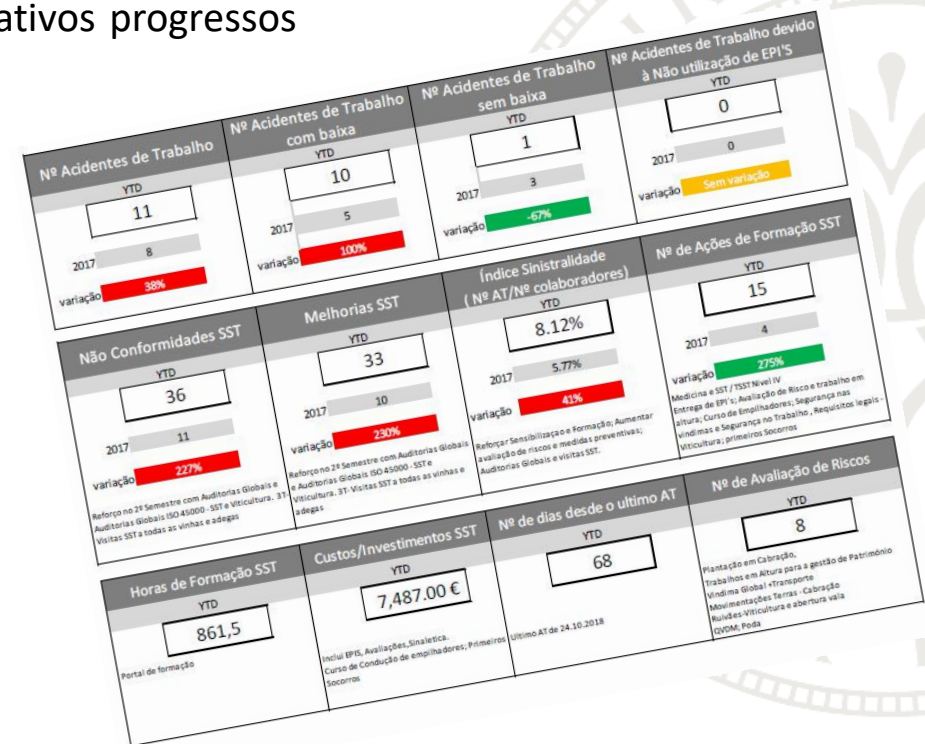


Saúde e Segurança no trabalho

A responsabilidade pelas condições, oportunidades e desenvolvimento de todos os Colaboradores do Grupo não pode deixar ser uma prioridade.

De registar a reestruturação e reforço desta área com significativos progressos conseguidos em 2018, tais como:

- Melhoria no controlo e garantia do cumprimento Legal
- Auditorias e verificações Subcontratados no âmbito SST
- Realização de Avaliação de Riscos Vindima
- Distribuição de equipamentos de proteção individual
- Formação e Sensibilização
- Gestão e controlo do Processo de Acidentes de Trabalho
- Desenvolvimento de KPI e Report SST
- Implementação da ISO 45001:2018



O setor dos vinhos apresenta grande relevância para a economia nacional, devido à sua elevada capacidade exportadora.

As preocupações de carácter ambiental e o desenvolvimento sustentável do negócio são aspetos fundamentais para a garantia da competitividade nos diversos mercados.

No âmbito da melhoria contínua, a Aveleda encontra-se equipada com os mais modernos equipamentos e tecnologias e desenvolve os seus processos e atividades com o objetivo da melhoria da qualidade dos seus produtos e serviços.

A Aveleda consciente do impacto das alterações climáticas no setor vitivinícola, aposta em projetos pioneiros que lhe permitem antecipar as circunstâncias que mais afetam a sua atividade e integrar medidas de adaptação às novas circunstâncias globais.

Práticas sustentáveis e uma postura em linha com as ameaças do clima fazem parte da sua estratégia e praticas no dia-a-dia.

“Conhecer para antecipar” tem sido o foco da estratégia da Aveleda para fazer face aos desafios impostos ao setor vitivinícola em virtude das alterações climáticas que já se fazem sentir.

Projetos a destacar na monitorização dos processos de viticultura, onde são desenvolvidos novos sistemas de controlo - PORVID e Parcerias- ADVID.



A Aveleda implementou desta forma um conjunto de práticas sustentáveis em toda a cadeia de valor, desde a vinha, enologia e produção, procurando entre todas as atividades da empresa a geração de valor dos seus vinhos até ao consumidores.

Diversas ações se destacam ao longo deste relatório e que constituem ações de mitigação do impacto da sua atividade no planeta – alguns exemplos, a quase total reciclagem de resíduos (superior a 90%), o projeto de gestão de águas e efluentes com o aumento da eficiência no uso de água em todos os processos, a instalação de central fotovoltaica, ou a redução das emissões de gases com efeito de estufa através da redução do peso das garrafas e do aumento da eficiência energética nas suas instalações, no âmbito da certificação ISO 50001- Sistema de Gestão de energia.





Sistema de Gestão Integrado

GRUPO AVELEDA

Sistema de Gestão da Qualidade

Satisfação de Clientes | Processos e Documentação

| Gestão de Reclamações | Registos e Planos de Ação | Conformidade Legal



Sistema de Gestão Ambiental

Boas Práticas na Gestão de Resíduos | Água e Energia
Conformidade Legal e Controlo nos impates ambientais
Eficiência Utilização de Tecnologias mais Limpas
Desempenho Ambiental



Sistema de Gestão da Energia

International Food Standard

Cumprimento de Boas Práticas
Garantia dos Pré requisitos
Monitorização e Controlo nos PCC's
Segurança e Confiança do Consumidor
Food Defense e Controlo de Acessos

Sistema de Gestão da Segurança Alimentar



Auditorias
&
Verificações

AVELEDA
+família

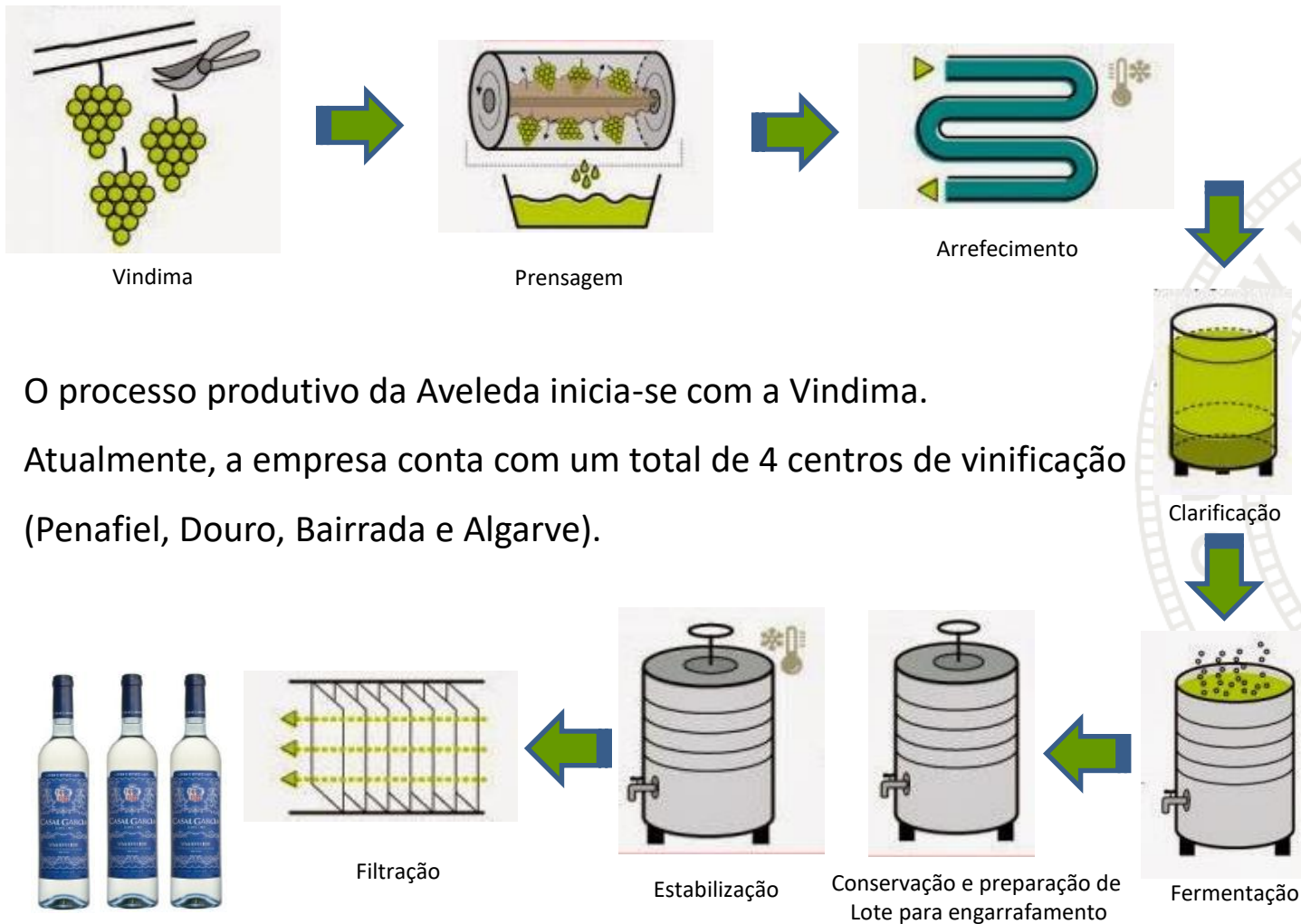
Empresa Familiarmente Responsável

Medidas para os colaboradores
Conciliação família Trabalho
Motivação e Felicidade



Sistema de Gestão Saúde e Segurança

Segurança no Trabalho para todos
Cumprimento das regras
Utilização Obrigatória de EPI



O processo produtivo da Aveleda inicia-se com a Vindima.

Atualmente, a empresa conta com um total de 4 centros de vinificação (Penafiel, Douro, Bairrada e Algarve).

Os resultados e o acompanhamento dos vários indicadores para acompanhamento e medição do desempenho da gestão ambiental, encontram-se nos reports específicos e pelo *Índice Ambiental*.

Por análise dos Indicadores chave e o Índice Ambiental, estado da ações e reclamações e avaliação das verificações de Ambiente e energia ao longo de 2018, podemos concluir que 2018 foi um ano de evolução e consolidação das equipas e das boas práticas ambientais e de redução de consumo significativa de água resultante do projeto de gestão de água e efluentes.



Com a integração da gestão ambiental das suas atividades na produção dos seus vinhos e aguardentes, a Aveleda introduziu novas práticas que garantem a prevenção da poluição e o cumprimento de requisitos legais e outros aplicáveis aos seus aspetos ambientais.

A Aveleda identifica e avalia os aspetos ambientais das suas atividades, produtos e serviços que controla ou sobre os quais tem influência, determinando aqueles que geram impactos ambientais significativos.

ASPETOS AMBIENTAIS SIGNIFICATIVOS

CONSUMO DE ENERGIA ELÉTRICA
CONSUMO DE ÁGUA



Desde 2017 com a transição para a nova versão da ISO 14001:2015, a Aveleda estendeu o controlo e influência de seus impactos ambientais desde a aquisição/geração de matéria prima até o tratamento de resíduos (análise de ciclo de vida).

Neste âmbito, a Aveleda no desenvolvimento dos novos produtos já tem muito presente a conceção das suas embalagens com vista à maximização da respetiva reciclabilidade.

A metodologia de identificação e avaliação da significância dos aspetos ambientais é efetuada tendo em conta os critérios:

Para a Metodologia “A” – para os **aspetos ambientais controláveis**.

- Determinação do Risco Ambiental: Gravidade e Probabilidade.
- Determinação das Condições de Controlo Ambiental.
- Determinação da Significância.
- Condições de Controlo.
- Requisitos legal.

		Probability				
		1 Very low	2 Low	3 Medium	4 High	5 Very High
Impact	5 Catastrophic	0	3	2	2	1
	4 Severe	6	24	25	10	2
	3 Medium	17	51	40	3	1
	2 Low	9	14	14	2	1
	1 None	3	1	2	1	0

Metodologia “B” – para os **aspetos ambientais influenciáveis**.

- Determinação da Significância.
- Determinação da Capacidade de Influência.

De forma a manter os aspetos ambientais sob controlo, a Aveleda criou e melhorou as suas infraestruturas e processos que lhe asseguram um desempenho ambiental adequado, dos quais se destacaram em 2018:

- Cadastro da Rede de Águas (de captação, pluviais e residuais)
- Implementação de Report Ambiental com monitorização mensal de consumos por área
- Estudo de viabilidade de reutilização das águas de rega;
- Otimização nos fluxos de gestão de resíduos;
- Renovação da Certificação pela ISO 50001;
- Formação em Boas Práticas Ambientais/ implementação da nova versão do referencial 14001:2015;
- Criação de checklist para gestão de infraestruturas global.



OUTROS PROJETOS

“Análise de ciclo de vida do vinho verde pelo referencial ISO 14040”.

“Estudo da *Economia de Carbono- Análise do Sequestro de carbono numa vinha*”

“*Pegada da Agua na produção de Vinho Verde*”.

PROMOÇÃO BEM-ESTAR DOS COLABORADORES

Garantir um ambiente de trabalho seguro e capaz de desenvolver todas as potencialidades dos nossos colaboradores é uma prioridade para a Aveleda. Valorizar o capital humano é a chave para o sucesso.



PROTEÇÃO DO MEIO-AMBIENTE

Proteger o Ambiente é um dos principais compromissos da Aveleda. Todas as políticas de sustentabilidade têm por base uma utilização mais racional dos recursos da empresa e a redução do impacto ambiental das suas atividades.

ENVOLVIMENTO E SATISFAÇÃO DAS PARTES INTERESSADAS

A Aveleda está cada vez mais presente na vida da comunidade. Um envolvimento que, além de garantir melhores níveis de bem-estar, também reforça o papel das populações nas políticas da empresa.

Na produção dos melhores vinhos, as uvas tem se ser de qualidade. Na Aveleda, pratica-se uma viticultura eficiente, responsável e sustentável.

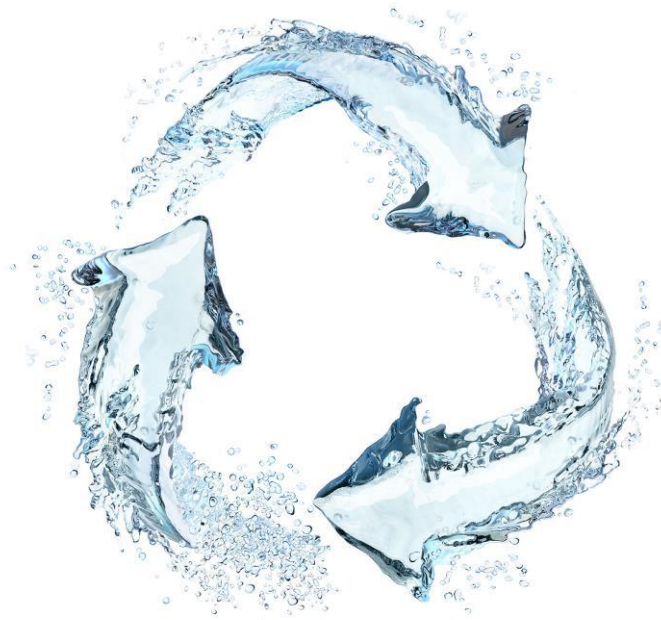
A Aveleda utiliza o Modo de Produção Integrada nas suas vinhas, um modo de produção sustentável reconhecido e utilizado internacionalmente, na vinha e em muitas outras culturas.



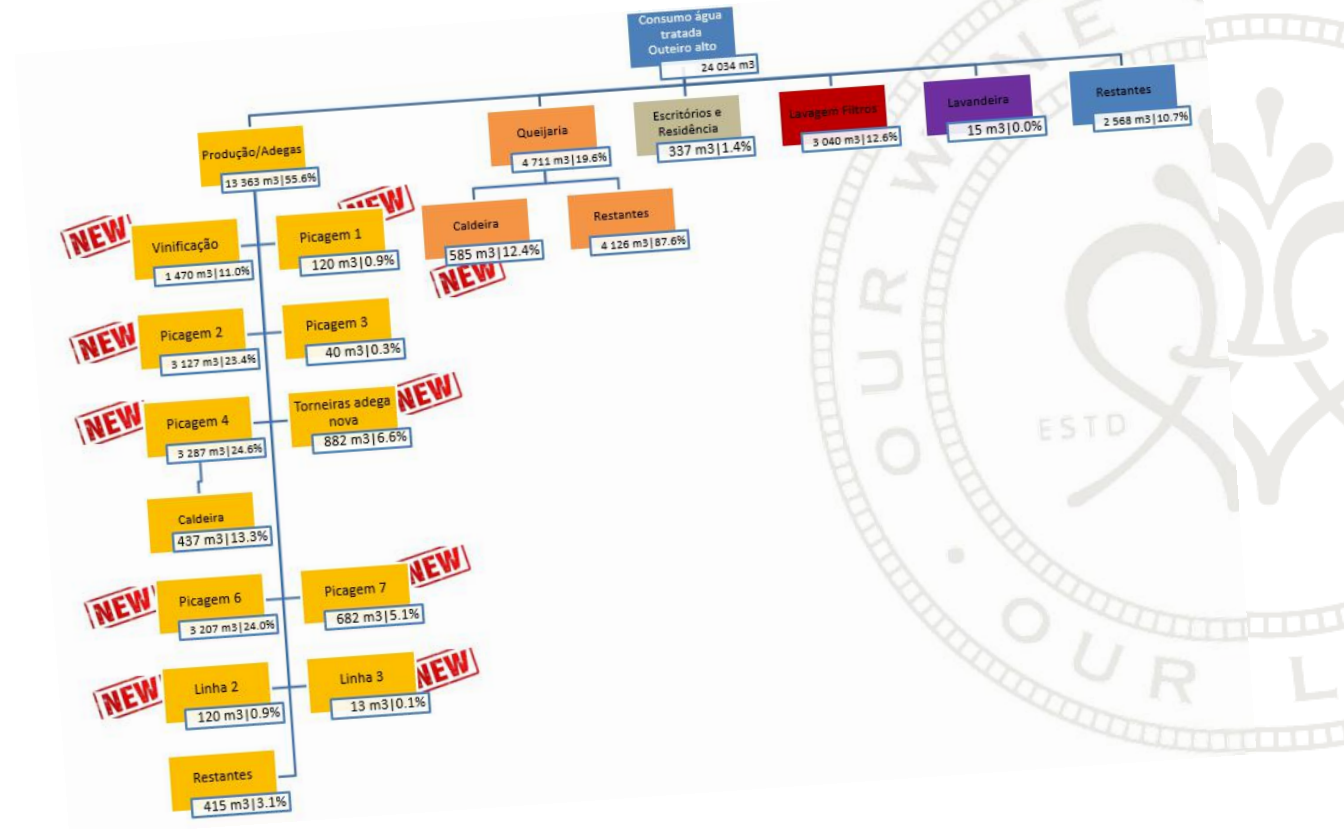
Dominando a produção das uvas e em equilíbrio com o ecossistema agrícola, conseguimos produzir vinhos de alta qualidade sem impactos negativos no meio ambiente que rodeia as nossas vinhas.



A água utilizada na empresa provém das captações próprias, sendo que excepcionalmente, em alturas de maior consumo poderá ser utilizada água da companhia. A água de uma das captações, alimenta um tanque situado no interior da Estação de Tratamento de Água, sendo esta água submetida a tratamento para que cumpra os valores limite estabelecidos na legislação para água para consumo humano.



De destacar a redução significativa em 2018 na água consumida, resultante do projeto de Gestão de água e efluentes desenvolvido na Aveleda, que permitiu aumentar a consciência ambiental e de sustentabilidade, Identificação de problemas e potenciais melhorias e consequente redução de custos.



Os resíduos gerados na Aveleda são quantificados e qualificados em função do seu processo de valorização/eliminação.

A Aveleda tem implementado um sistema adequado de gestão de resíduos que é praticado em toda a empresa, e do conhecimento geral. Os resíduos são devidamente separados, tratados e quantificados, sendo-lhes dado um destino adequado de acordo com os procedimentos internos existentes, e o Mapa de Gestão de Resíduos estabelecido.

Todos os resíduos produzidos nas instalações da Aveleda são triados, nomeadamente papel e cartão, plástico, vidro, óleos usados, resíduos produzidos na vinificação, etc., alguns são enviados para o Parque de Resíduos, criado na empresa, com o objetivo de um armazenamento adequado dos resíduos já tratados e segregados, onde existem bacias de retenção para armazenagem de produtos e resíduos líquidos perigosos, como por exemplo, óleos, solventes, tintas, etc.

Os resíduos são sempre enviados para operadores licenciados sempre acompanhados das respetivas Guias de Acompanhamento de Resíduos (*eGAR desde janeiro 2018*).

No final de cada ano, e até Março do ano seguinte, é feito o registo de todos os resíduos produzidos durante o ano, no Mapa Integrado de Registo de Resíduos ([MIRR](#)) na plataforma SILIAMB.



Em 2018:

Consolidação de nova Matriz de gestão de resíduos

Auditorias e Formação Boas Práticas

Controlo de Custos com o tratamento de Resíduos

Desenvolvimento de KPI de reciclagem de resíduos e valorização



11	RESÍDUOS DE TRATAMENTOS QUÍMICOS DE SUPERFÍCIE E REVESTIMENTOS DE METAIS E OUTROS MATERIAIS; RESÍDUOS DA HIDROMETALURGIA DE METAIS NÃO FERROSOS	+
12	RESÍDUOS DA MOLDAGEM E DO TRATAMENTO FÍSICO E MECÂNICO DE SUPERFÍCIE DE METAIS E PLÁSTICOS	+
13	ÓLEOS USADOS E RESÍDUOS DE COMBUSTÍVEIS LÍQUIDOS (EXCEPTO ÓLEOS ALIMENTARES E CAPÍTULOS 05, 12 E 19)	-
1301	ÓLEOS HIDRÁULICOS USADOS	
1302	ÓLEOS DE MOTORES, TRANSMISSÕES E LUBRIFICAÇÃO USADOS	
1303	ÓLEOS ISOLANTES E DE TRANSMISSÃO DE CALOR USADOS	
1304	ÓLEOS DE PORÃO USADOS	
1305	CONTEÚDO DE SEPARADORES ÓLEO/ÁGUA	
1307	RESÍDUOS DE COMBUSTÍVEIS LÍQUIDOS	
1308	OUTROS ÓLEOS USADOS NÃO ANTERIORMENTE ESPECIFICADOS	



A Aveleda, utiliza nas suas instalações, como fontes de energia; a eletricidade, o gás, o gasóleo e pellets (desde 2015).

O GPL (propano) é utilizado para produção de vapor (caldeiras) que é usado na esterilização das linhas de enchimento e do dessulfizador, no aquecimento de edifícios, no transporte (empilhadores), no alambique e na restauração.

Em relação aos pellets, a sua utilização é também para produção de vapor (caldeiras) que é usado na esterilização das linhas de enchimento, dessulfizador e no aquecimento do edifício.

Relativamente à energia elétrica para além do seu uso em todos os processos da produção de vinho, esta é consumida nas captações de água, no centro de vinificação, na adega, no engarrafamento, nos edifícios administrativos e outros edifícios, na cozinha/bar, nas oficinas, nos empilhadores e na iluminação.

O gasóleo é utilizado principalmente nos tratores e máquinas de vindimar.

Com um consumo anual superior a 500 tep a Aveleda é considerada consumidora intensiva de energia, e de acordo com o enquadramento legal em vigor:

- Efetua auditorias energéticas que avaliam, nomeadamente, todos os aspetos relativos à promoção do aumento global da eficiência energética;
- Elaborou Planos de Racionalização do Consumo de Energia (PREn), com base nas auditorias previstas na alínea anterior, visando o aumento global da eficiência energética.
- Executa e cumpre os PREn aprovados, sob a responsabilidade técnica de um técnico credenciado.
- Em 2017, terminou o ciclo do PREn 2008-2016.
- O novo PREn (2017-2024) foi submetido em Abril de 2018.

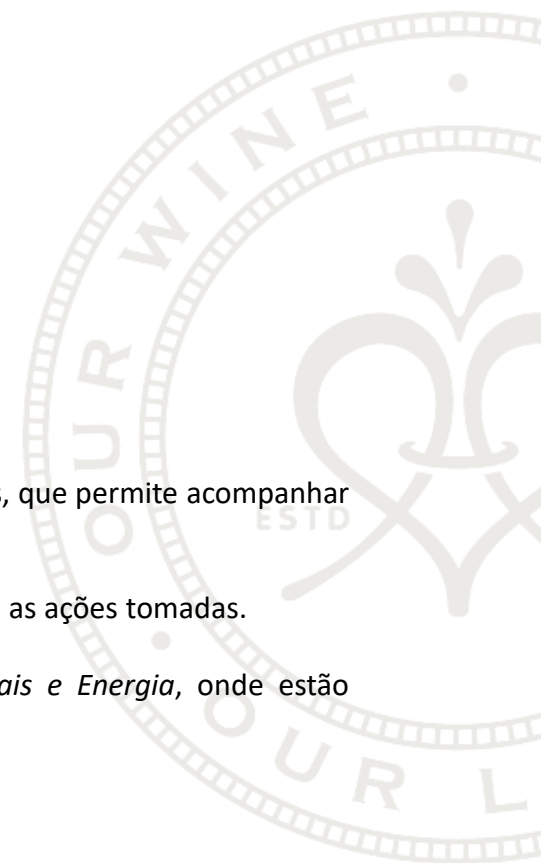
Consumo Especifico Energia Eléctrica Vinho (€/Litro)	Consumo Especifico Energia Eléctrica Queijo (€/Kg)
Mensal Acumulado	Mensal Acumulado
0.0144 €	0.111 €
2017 0.0144 €	2017 0.172 €
variação 0.0%	variação -35.3%
	Otimização na produções com a concentração dos fabricos em menos dias de trabalho.
Consumo Especifico Gás e Pellets Vinho (€/1,000 litros)	Consumo Especifico Gasóleo Queijo (€/Kg)
Mensal Acumulado	Mensal Acumulado
1.89 €	0.172 €
2017 1.90 €	2017 0.195 €
variação -0.5%	variação -11.7%
Fatura de diluição com o aumento de produção.	Otimização na produções com a concentração dos fabricos em menos dias de trabalho.

Produção Litros Vinho	Produção Kg Queijos
Mensal acumulado	Mensal acumulado
14,230,156	172,816
2017 13,405,685	2017 145,762
variação 6.2%	variação 18.6%
Fatura Eletricidade Global	Fatura Gasóleo Global
Mensal acumulado	Mensal acumulado
289,508 €	43,375 €
2017 279,062 €	2017 42,439 €
variação 3.7%	variação 2.2%
<p>Maiores aumento de consumos:</p> <p>14 Chiller 7,871€ - Este aumento é pós vindima (novo filtro)</p> <p>24 Ar comprimido 3,940€ - Nova auditoria às fugas ar comprimido para reduzir esta diferença, prevista 14 trimestre 2019</p> <p>32 Linhas produção 3,087€ - Aumento devido ao aumento da produção</p>	Aumento do custo da matéria prima + 6.4%.

Fatura Gás/Pellets Global
Mensal acumulado
46,841 €
2017 41,525 €
variação 13%
<p>Aumento da quantidade de Adega Velha destilada e aumento de dessulfatado. Aumento da matéria prima Gás 21% e Pellets 3.5%. Caso os valores da matéria prima se mativessem o valor faturado seria 41,645€ ou seja alinhado com o valor de 2017.</p>

NOTA: Aumento na faturação global em 4.6% (= 16 699.1€)





A monitorização dos consumos é realizada através de software específico ligado aos 18 analisadores existentes, que permite acompanhar e atuar sob os desvios em tempo real.

No Report Mensal de Energia, enviado a todos os colaboradores é resumido o desempenho global do sistema e as ações tomadas.

A monitorização é reavaliada periodicamente de acordo com o resultado da *Matriz de Aspetos Ambientais e Energia*, onde estão determinadas as áreas significativas e o controlo operacional.

Mensalmente são validadas as medições através de um analisador principal. .

Resumo de Medidas tomadas no âmbito do Sistema de Gestão de Energia (ISO 50001):

- Substituição do combustível de duas caldeiras a gás propano para pellets (caldeira associada à esterilização da linha e caldeira do aquecimento do edifício);
- Alteração do método de secagem dos gargalos das garrafas, no processo inicial utilizava-se ar comprimido, foi instalado 2 ventiladores;
- Início do isolamento das cubas refrigeradas no exterior das instalações;
- Instalação de um sistema fotovoltaico para autoconsumo com uma potência de pico de 115 kw;
- Aproveitamento dos condensados provenientes de um processo fabril;
- Alteração de iluminações produção e armazéns para led;
- Redução fugas de ar comprimido
- Isolamento de cubas
- Alteração iluminações produção e armazém para led.

Alguns Exemplos



Caldeira produção (Biomassa)



Instalação variador compressor ar comprimido



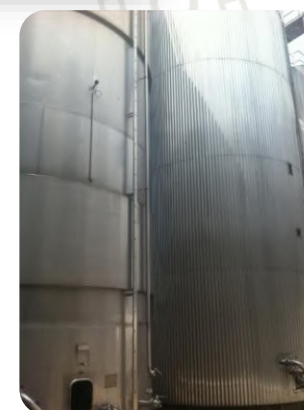
Produção Fotovoltaica



Caldeira edifício administrativo
(Biomassa)

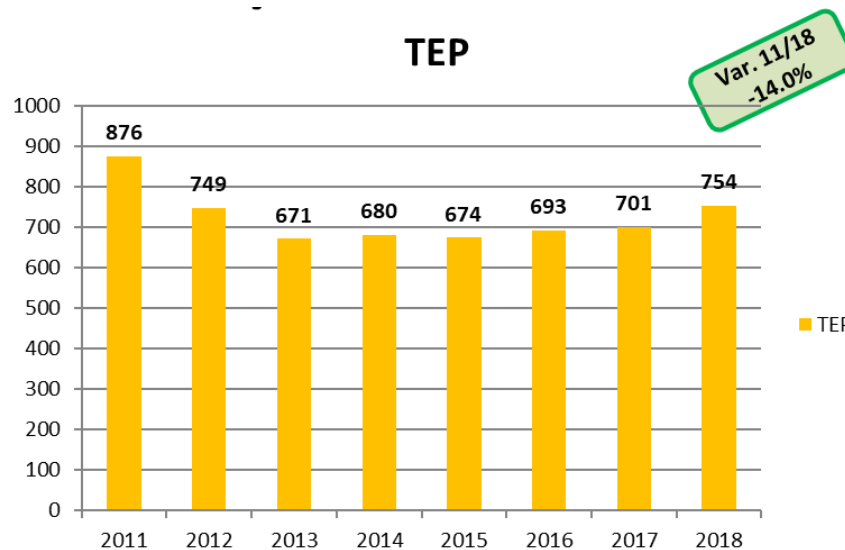
Em resumo: 2011-2018

- Aumento de produção em 35,9%
- Poupança de 14,0% no consumo de ENERGIA – 122 TEP

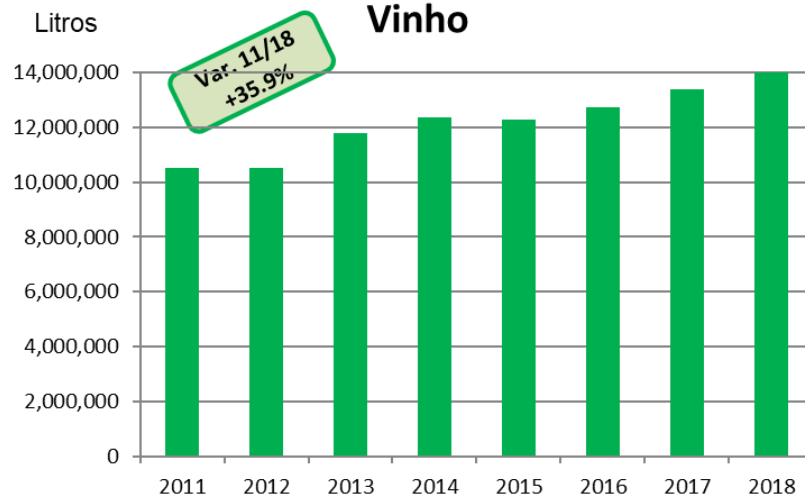


Isolamento cubas

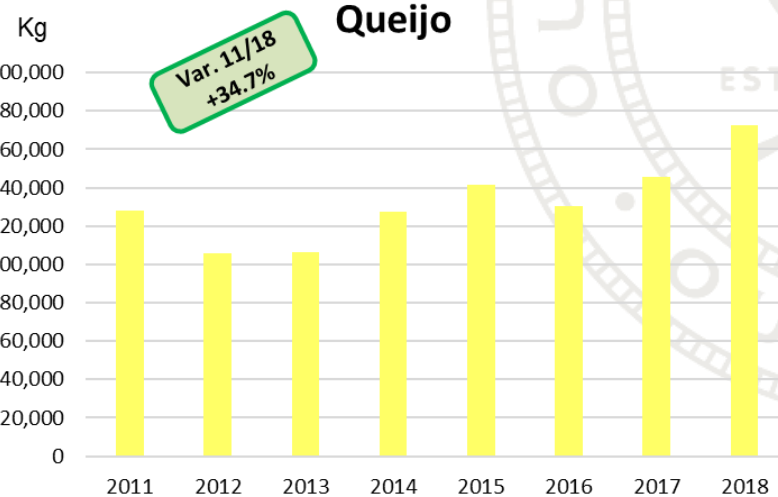
TEP



Vinho



Queijo



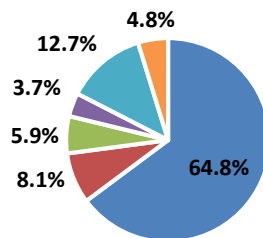
Perfil de consumo:

Pela análise do histórico e da distribuição de consumo de 2018, o consumo determinante continua a ser energia elétrica;

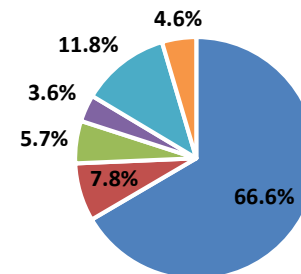
Previsão 2019 :

- Aumento no consumo de Energia elétrica em 6.8% devido à previsão de aumento na produção de 9.2%, de realçar que com as medidas de redução contamos reduzir o consumo em 10.2 TEP.
- Redução no consumo de pellets em -3% devido ao isolamento de tubagens e válvulas de vapor, redução de 2.6 TEP.

PERFIL CONSUMO 2018



PREVISÃO 2019



Na Aveleda existem 3 fontes fixas de emissão de gases, provenientes do consumo de gás e pellets nos processos de combustão, sujeitas a monitorização das emissões para a atmosfera, de acordo com o plano de monitorização definido ao abrigo da legislação em vigor.

É realizada anualmente a comunicação obrigatória à Agência Portuguesa do Ambiente (APA), até ao dia 31 de Março, dos dados referentes à utilização de gases fluorados com efeito de estufa no decorrer do ano civil anterior



O transporte para expedição de produto final na Aveleda, é realizado exclusivamente com empresas contratadas, tentando sempre otimizar o espaço de carga disponível, bem como o nº de veículos e contentores.

A Aveleda têm ainda tentado diminuir o consumo de paletes e material de embalagem associado ao transporte (ex. divisórias das caixas de transporte). Mais recentemente os motoristas foram também sensibilizados para as regras de controlo de acessos e boas práticas, tendo sido implementado o *regras de boas práticas de motoristas*.



A poluição sonora do ambiente está relacionada com o impacto das atividades da empresa, nos níveis de ruído das zonas envolventes.

A avaliação do ruído emitido para o ambiente exterior foi realizada por entidade externa, foram realizados os ensaios e medições acústicas necessárias à verificação do cumprimento do disposto na legislação.

Dado que a Aveleda situa-se numa quinta, em meio rural, circundada por grandes áreas de espaço verde, área florestal e agrícola, não se identificou incomodidade sonora nessas áreas, nos três períodos monitorizados (diurno, entardecer e noturno).



A Aveleda definiu mecanismos para a identificação e resposta a potenciais acidentes e situações de emergência, assim como para prevenir os perigos de segurança alimentar e impactos ambientais que possam estar associados às atividades desenvolvidas, definidos em Procedimentos e nas medidas de Autoproteção - MAP's (que inclui o *Plano de Prevenção e Segurança*). É assegurada a avaliação da eficácia dos procedimentos e meios existentes sempre que ocorre um acidente ou emergência com potenciais consequências para o produto/serviço ou quando é realizada a simulação periódica dos cenários de acidente ou emergência.

Os documentos de atuação são também aplicáveis aos colaboradores externos sempre que estejam nas instalações da Aveleda, nas atividades abrangidas pelo âmbito do SGI, assegurando-se a respetiva informação e formação.

Cenários de acidente ou emergência.

- A- Derrame de Produtos Perigosos
- B- Derrame de Vinho
- C- Inundação
- D- Fuga de Gases
- E- Falha de Energia
- F- Falha de Água
- G- Falha no Pré-tratamento de Águas Residuais

A Aveleda tem implementado um processo de identificação, análise da aplicabilidade e divulgação de toda a legislação ou outras obrigações que possa subscrever, aplicável aos aspetos ambientais e energéticos das suas atividades, produtos e serviços com atualização Periódica.

Toda a informação e suporte documental: Acessos à legislação nacional e legislação comunitária nos temas de Qualidade, Ambiente e Segurança Alimentar; Vinhos; Leite e Queijos, está disponível no **Portal de Legislação**.

A metodologia de Avaliação da conformidade legal e o controlo de Requisitos legais e regulamentares aplicáveis estão definidas no *PO nº 2 - Gestão Documental* e *PO22- Gestão de requisitos legais e documentos externos*.

No ano de 2018, não se verificaram inspeções.

Pequenos Detalhes, Grande Vinhos



“A grandeza de um vinho deriva do valor que se dá aos pequenos detalhes da sua produção e só através da soma de todas essas particularidades é possível produzir grandes vinhos.”



GRUPO
AVELEDA



www.aveleda.pt

Rua da Aveleda nº 2, 4560-570 | Penafiel



<https://www.facebook.com/AveledaPortugal/>

255 718 200

